

Asociación APREME

Memoria de Actuaciones 2022

ÍNDICE

1.	<i>Presentación</i>	2
2.	<i>Finalidad</i>	7
3.	<i>Ámbito de Actuación y Sede Social</i>	9
4.	<i>Capital Humano</i>	13
5.	<i>Recursos Materiales</i>	16
6.	<i>Áreas de Trabajo</i>	17
	Lunes 14 de noviembre de 2022	28
7.	<i>Proyectos ejecutados año 2022</i>	50
8.	<i>Proyectos previstos 2023</i>	53
9.	<i>Mecanismos de difusión de la entidad</i>	56
10.	<i>Perfil de los personas usuarias</i>	58
11.	<i>Memoria económica</i>	60
11.	<i>Resultados</i>	69

1. Presentación

La Asociación Nuestra Señora del Amparo **APREME** es una Asociación sin ánimo de lucro cuya labor está dirigida a personas con discapacidad intelectual y a sus familias.

APREME nace en **1998** como continuidad de una pequeña A.P.A. (que surgió en 1990 en el periodo escolar) y se creó como respuesta a la preocupación de los padres, madres y tutores legales por el futuro de sus hijos/as con discapacidad intelectual, preocupación que se debía tanto a la escasez de centros de atención especial, como a la necesidad de darle una nueva orientación al futuro de sus hijos/as, que garantizara su bienestar integral y su calidad de vida.

El **objetivo** fundamental que ha guiado y guía a la Asociación es **“Defender los Derechos y mejorar la calidad de vida de las personas con discapacidad intelectual y sus familias, orientada a los principios de inclusión social y de normalización”**.

En esta larga trayectoria, aquellos primeros servicios de contacto directo con los familiares y personas usuarias, mantener la sede a disposición del público en general, informar y preparar el trámite de ayudas y subvenciones, promover y organizar actividades lúdicas, educativas de ocio y deporte... **se han ido afianzando, ampliando y perfeccionando**, y hemos ido incorporando todos aquellos programas y servicios que tienen como misión tratar a las personas con discapacidad intelectual en su globalidad, y mejorar su calidad de vida y la de sus familias.

En este sentido, actualmente la entidad establece las siguientes sinergias de colaboración y coordinación, con la finalidad de mejorar la calidad de los servicios que ofrece a sus personas usuarias en particular, y a la ciudadanía en general:

Contamos con **convenios de colaboración** con:

- **Convenio con Ayuntamiento de Icod de los Vinos.**



Poseemos un convenio bianual de colaboración con el Ayuntamiento de Icod de los Vinos donde la Asociación le ha cedido la parte baja de sus instalaciones para que los personas usuarias realicen talleres de cerámica, madera y jardinería. En la actualidad el convenio sigue vigente.

Convenio para la utilización del vivero municipal, donde los personas usuarias realizan el **TALLER DE INICIACIÓN A LA AGRICULTURA y HUERTO TERAPEUTICO.**



- **Convenio con Ayuntamiento de La Villa y Puerto de Garachico.**

Hemos establecido líneas de trabajo conjunta con dicho ayuntamiento desde el año 2016 a las cuales se les ha dado continuidad durante los años 2017; 2018, 2019 y 2020, 2021; estableciendo otras para el año 2022, además de colaboración conjunta y directa de forma diaria.



- **Convenio con Ayuntamiento de La Guancha**

Hemos establecido líneas de trabajo conjunta con dicho ayuntamiento desde el año 2016; a las cuales se les ha dado continuidad durante los años 2017; 2018, 2019 y 2020, 2021, estableciendo otras para el año 2022, además de colaboración conjunta y directa de forma diaria.

- **Pertenencia a Red EAPN-Canarias**



La asociación forma parte de la red EAPN-Canarias en donde mantiene un contacto directo a través de reuniones para establecer de forma conjunta planes de trabajo. Asimismo, acude a eventos de mutuo interés. EAPN Canarias –Red Europea de Lucha contra la Pobreza y la Exclusión Social en Canarias, es la primera Asociación

Europea creada en Canarias para trabajar **por la inclusión de los colectivos denominados en exclusión social, con el objetivo por trabajar por los más desfavorecidos de Canarias.**

- **Pertenencia a La Plataforma Tenerife Discapacidad**



Formamos parte de la Plataforma Tenerife Discapacidad, donde mantenemos un contacto directo a través de reuniones para establecer de forma conjunta planes de trabajo y acudir a eventos de mutuo interés. La Plataforma Tenerife Discapacidad, representa a más de 30 entidades de la provincia de Santa Cruz de Tenerife que trabajan **por la inclusión de los colectivos con discapacidad**, con el objetivo de trabajar para conseguir hacer efectivos sus derechos así como defender un servicio de calidad en nuestros Centros.

- **Convenio con AFEDES**



La Asociación para el Fomento de la Formación, el Empleo, la Información y el Desarrollo del Norte (AFEDES) pone a disposición de APREME sus instalaciones y colaboración para llevar a cabo los distintos proyectos que pueda poner en marcha nuestra Asociación.

- **SINPROMI**



La Sociedad Insular para la Promoción de las Personas con Discapacidad, establece líneas de actuación conjuntas, dando apoyo en servicios de orientación laboral y empleo, además de apoyo en herramientas e información.

Convenio con entidades sociales

APREME también obtiene colaboración **Sociedad de Cazadores del Norte de Tenerife**, que ha prestado su ayuda en la organización de una tirada benéfica a favor de las personas con discapacidad intelectual.

APREME también cuenta con **colaboraciones con varias empresas** como son:

- **Quirón Abogados y Asesores (Grupo de Intervención Administrativa-Social)**

Esta entidad colabora con la Asociación apoyándonos en la gestión laboral (contratos del personal laboral, nóminas, seguros sociales...)

- **Gabinete Económico Financiero de la Rosa**

Esta entidad colabora con la Asociación ayudándonos con los temas que requieren de un asesoramiento contable y fiscal.

- **Acuerdo de colaboración con Ycoden Daute Radio (94.1 FM):**



Objetivo: Dar a conocer la Asociación Apreme, dar voz, concienciar y sensibilizar sobre la diversidad funcional.

- **GRUPO SIFU CANARIAS S.L.**

Objetivo: Promoción e integración social y laboral de personas con discapacidad.

- **AYTO. DE LOS SILOS**

Objetivo: Desarrollar actividades dirigidas al colectivo de discapacidad.

- **ASOCIACIÓN RAYUELA**

Objetivo: Inclusión social de personas con discapacidad.

- **AYTO. DE LOS REALEJOS**

Objetivo: Cesión de uso concurrente del aula de estimulación multisensorial para personas con discapacidad y/o diversidad funcional en el centro de atención integral para personas con discapacidad.

- **UNIVERSIDAD DE LA LAGUNA**

Objetivo: Realización de prácticas externas curriculares y extracurriculares del alumnado de la universidad de la laguna.

- **UNIVERSIDAD UNIR DE LA RIOJA**

Objetivo: Realización de prácticas externas curriculares y extracurriculares del alumnado de la universidad de UNIR en el Máster de Psicopedagogía.

- **ASOCIACIÓN CANARIA PARA LA POTENCIACION DEL DESARROLLO SOCIAL “GENERACION 21 “**

Objetivo: Realización de prácticas externas curriculares y extracurriculares del alumnado del PIIIL Dinamiza 2022.

- **FEDERACIÓN DE ASOCIACIONES DE MUJERES ARENA Y LAURISILVA**

Objetivo: Formación interna del personal de la entidad en materia de igualdad de género.

Con el objetivo de mejorar en la calidad y efectividad de sus servicios y atenciones, APREME se ha propuesto marcar en todas las líneas de actuación que desarrolle, los siguientes **PRINCIPIOS**:

- **Calidad:** a través de una mejora continua, y mediante la planificación, ejecución y evaluación. Tanto en la prevención como en la corrección de las diferentes problemáticas.
- **Responsabilidad:** de todas las personas que prestan sus servicios para la entidad. Cada persona debe cumplir con sus funciones, deberes y obligaciones, y que éstas se desarrollen bajo el principio de calidad.
- **Cumplimiento del Reglamento y fines de la Entidad:** en este sentido la Junta Directiva se compromete a que las pautas y normas sean cumplidas.

La **MISIÓN** de APREME es, *constituirse de forma consolidada en un recurso de atención integral a personas con discapacidad intelectual, con la finalidad de mejorar el bienestar y la calidad de vida de ellas y de sus familias.*

La **VISIÓN** de APREME es, constituirse en un recurso de calidad en la atención integral de las personas con discapacidad intelectual.

Por tanto, los **VALORES** con los que promulga a la hora de desarrollar su trabajo son:

- **Inclusión:** ya que el trabajo se orienta hacia la inserción social de este colectivo.
- **Normalización:** visibilizar al colectivo socialmente para que tengan los mismos derechos y las mismas oportunidades.
- **Cooperación:** trabajar de forma coordinada y establecer sinergias de colaboración con los diferentes recursos sociales y administraciones públicas, y así aportar una mayor calidad y efectividad a nuestro trabajo y quehacer diario.
- **Innovación:** buscar, desarrollar y establecer estrategias y acciones que sean innovadoras para favorecer la calidad de vida de nuestros/as personas usuarias y que repercutan directa y positivamente a sus familias.
- **Transparencia:** difundir todas las acciones que se desarrollan para que la comunidad conozca nuestro trabajo y mejorar nuestras las mismas.
- **Profesionalidad:** para que la labor desarrollada continúe presentándose eficaz y eficiente.

2. Finalidad

Los **FINES** de la entidad son los siguientes:

- Atención integral a personas con discapacidad intelectual desde su nacimiento, estimulación, rehabilitación, educación, posible inclusión laboral y/o asistencia a un Centro de Día.

- Dar respuesta a las necesidades planteadas y encontradas por las familias usuarias, ya sean legales, económicas, educativas, etc.
- Promover y organizar en colaboración con otras entidades actividades de entretenimiento y ocio, formativas e informativas para el conjunto de los asociados, que contribuyan a crear un ambiente de retroalimentación adecuado y positivo y que fomente la interacción social de los participantes con la comunidad y el entorno.
- Proponer y organizar en colaboración con otras entidades, programas o actividades de estimulación, rehabilitación, talleres formativos y/o de esparcimiento dirigidos a nuestros asociados.
- Cualquier otra actividad que desde la Asociación considere conveniente, adecuada y/o oportuna para cumplir sus fines.
- Estimular a las familias para que participen activamente en la Asociación con el propósito de conseguir una mayor participación en los fines y objetivos que se persiguen.
- Realizar trabajos de investigación, estudio, planificación e implementación.
- Elaborar, editar y difundir artículos, revistas, folletos, flyers, vídeos y demás soportes de difusión, en orden y en beneficio del adecuado desarrollo e interés de los fines de la asociación.
- Organizar y financiar en colaboración con otras entidades, la celebración de congresos, jornadas, cursos, seminarios, conferencias, así como otros actos de tipo cultural y/o formativo.
- Propiciar por parte de las autoridades competentes, entidades públicas y privadas y demás agentes sociales, la adopción de todo tipo de medidas que redunden en beneficio de los/as asociados, familias y comunidad en general.
- Dinamizar los Talleres Ocupacionales, Centro Especial de Empleo, Centro de Día y demás recursos sociales que existen en la zona de actuación.
- Cualquier otra actividad que desde la Asociación considere conveniente, adecuada y/o oportuna para cumplir sus fines.

3. *Ámbito de Actuación y Sede Social*

Según los Estatutos de la Asociación nuestro ámbito de actuación se circunscribe a la COMUNIDAD AUTÓNOMA DE CANARIAS, aunque nuestras personas usuarias pertenecen principalmente a la **zona Norte de la isla de Tenerife**, formada por los municipios de Icod de Los Vinos, Garachico, El Tanque, Los Silos y Los Realejos, sin perjuicio que se puedan desarrollar actividades en otros municipios de la isla y/o que se pueda atender a personas usuarias de otras zonas.

Como se muestra en el siguiente mapa, la sede de la **Asociación Nuestra Señora del Amparo (APREME)**, está ubicada en el municipio de Icod de los Vinos, y más concretamente en el barrio de Santa Bárbara, en la Calle Senecio, nº 9. El inmueble al que hacemos referencia es propiedad de la Asociación APREME. El horario de atención es de 09:00 – 18:00 horas. Teléfono: 922 81 29 67.



LAS INSTALACIONES están compuestas por una casa de 350 m², propiedad de la Asociación y un huerto de 400 m². Además dispone de un solar anexo de 150 m² que también pertenece a la Asociación. La sede social cuenta con:

Despacho de Dirección, despacho de Trabajo Social, aula auxiliar (logopedia/fisioterapia), cocina, comedor, zona de taller, aula de psicomotricidad, aula audiovisual, 1 aseo para monitores/as, 2 aseos para personas usuarias/os, un almacén de material y archivo y un ascensor que comunica con el centro ocupacional.



Durante este año 2022 continuamos con las obras en nuestras instalaciones, establecidas en el proyecto "ACCESIBLE", con la colaboración de la Consejería de Derechos Sociales, Igualdad, Diversidad y Juventud; "PROGRAMAS INTERÉS GENERAL EN MATERIA INVERSIÓN ASIGNACIÓN TRIBUTARIA IRPF

La finalidad es transformar nuestras instalaciones en un entorno totalmente accesible. Es por ello que se realizó la obra que permite tener entrada accesible al centro, con la realización de un rampa con Pavimento antideslizante (C2 /C3) y la puesta en marcha del ascensor. La entidad dispone de un núcleo de comunicación vertical con escaleras y ascensor, desde la parte la parte baja a la primera planta, que es donde se llevan a cabo nuestros servicios. la utilización del ascensor, es de vital importancia y su obra consistió en sustituir la cabina y sistema de elevación desde la parte baja (primera planta) hasta la azotea de la entidad para que todos los espacios sean 100% accesibles y utilizables y así cumplir con la normativa exigible para centros

de día del Gobierno de Canarias. Y por último, se procedió a cambiar la instalación eléctrica para el cumplimiento de la normativa europea.

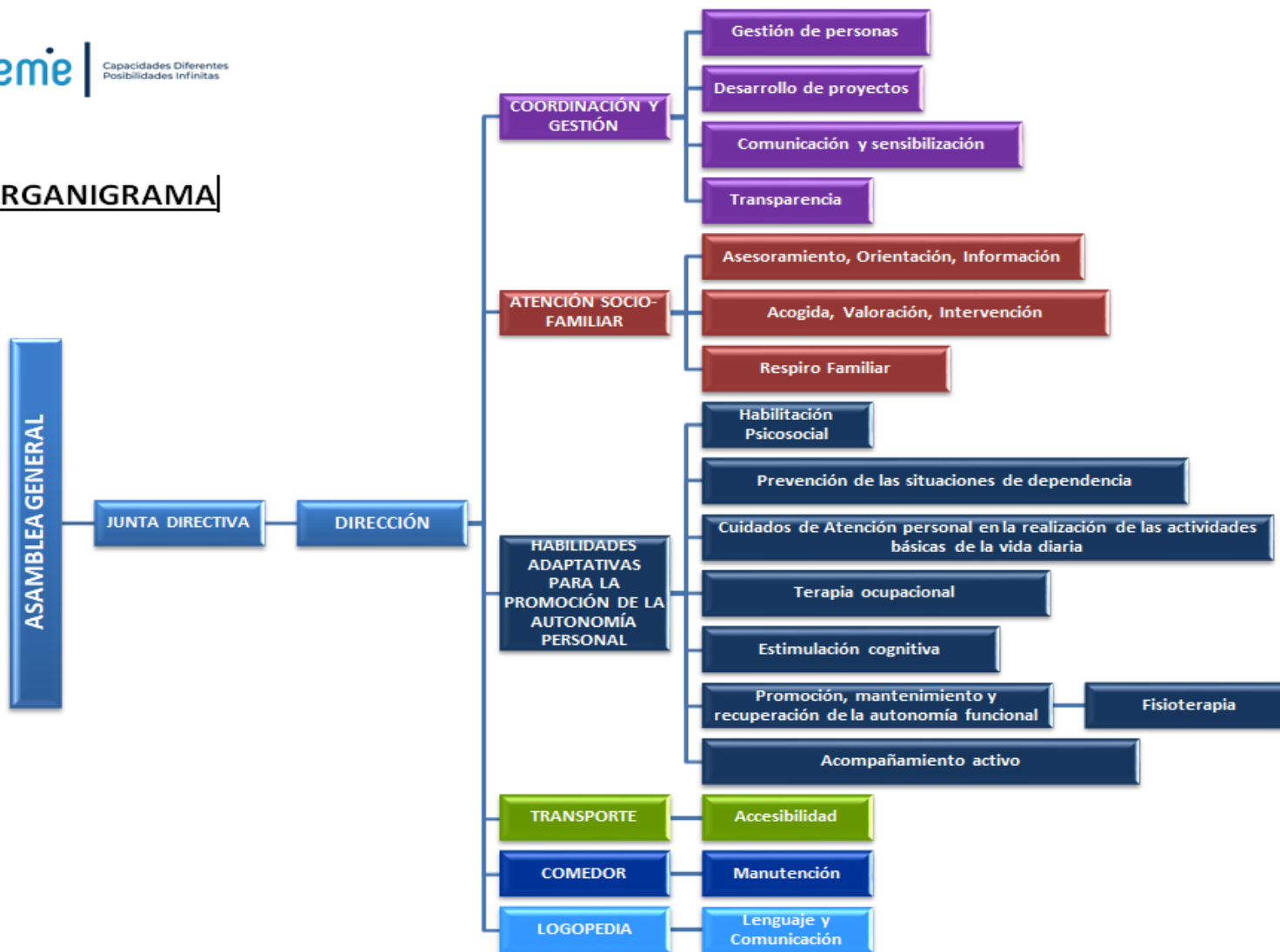




4. Capital Humano

APREME fue constituida en **Asamblea General** y en la actualidad cuenta con un total de 28 personas socias a fecha de **31 de diciembre de 2022**. El **personal de la entidad** es el **principal recurso** con el que contamos para su funcionamiento. Prestan sus servicios a través de la financiación de los distintos proyectos que se obtienen de subvenciones provenientes principalmente de administraciones públicas, pero también de subvenciones de entidades privadas. Se realizan reuniones de coordinación, evaluación y seguimiento de todas las acciones y actividades que se desarrollan, de esta manera garantizamos el principio de calidad.

ORGANIGRAMA



Plantilla 2022: 14 personas

- 3 Monitoras
- 1 cuidadora
- 3 técnicos/as medios/as (3 Trabajadores Sociales)
- 1 logopeda
- 1 fisioterapeuta
- 1 ayudante de cocina
- 2 conductores/as
- 1 Directora
- 3 alumnas/os en prácticas

Voluntariado:



Perfil de las personas voluntarias:

Las personas voluntarias de la entidad son aquellas que cumplan con el perfil necesario para desarrollar las funciones requeridas por cada departamento. Por tanto, son personas con un perfil variado: Trabajo Social, Logopedia, cocineros/as, monitores de ocio y tiempo libre, educadores/as sociales, monitores/as deportivos...

Nº de personas voluntarias en la entidad en el año **2022**: 6 personas.



5. Recursos Materiales

Equipos Informáticos:

- 5 ordenadores con conexión a internet
- 5 tablets
- 1 ordenador portátil
- 2 impresoras a color
- 1 equipo de música

Medios audiovisuales y de apoyo:

- 1 televisor
- 1 pantalla
- 1 línea de teléfono y fax
- 4 teléfonos de sobremesa
- Cámara de foto y cámara de vídeo
- Proyector
- Mobiliario y material de oficina

Material didáctico (libros de consulta, memorias, material de instituciones, legislación, libros de entretenimiento...).

Material deportivo (balones, juegos de mesa, aros, cuerdas, raquetas, mesa de pin-pon, fútbolín, tablero de baloncesto...).

Electrodomésticos.

También disponemos de **tres** vehículos **de 9 plazas**, aunque 1 de ellos sólo tiene 5 plazas porque se ha adaptado para sillas de ruedas. Todos ellos propiedad de la Asociación.

Contamos también con la posibilidad de utilizar el Pabellón Municipal, canchas de los colegios públicos de la zona y zonas de recreo de la comarca, así como las playas de la zona para la realización de las actividades deportivas.

6. Áreas de Trabajo

➤ Dirección y coordinación:

Desde esta área se desarrolla todo el trabajo de control y coordinación de los diferentes servicios a las personas usuarias. Se desarrolla un trabajo de coordinación interna y externa, es decir con los diferentes organismos, tanto públicos como privados, con la finalidad de establecer líneas de actuación y mejorar la calidad del servicio.

A nivel interno se encarga de:

- Programar, coordinar y ejecutar actividades.
- Supervisar las actividades de los diferentes servicios.
- Elaborar informes, propuestas y recomendaciones.
- Dirigir y diseñar la puesta en marcha de actividades o servicios nuevos.
- Coordinar los procedimientos de trabajo.
- Elaborar los cronogramas de trabajo y determinar la asignación de tareas y funciones.
- Preparar documentación.
- Informar a las familias.

Dando continuidad a las colaboraciones establecidas desde el pasado año, durante el 2022 se han realizado reuniones de coordinación con diferentes organismos e instituciones: La Caixa, Ayuntamientos (Icod de Los Vinos, Santiago del Teide y Garachico), Gobierno de Canarias, Cabildo Insular de Tenerife, SINPROMI, Servicios Sociales de Icod de los Vinos, varios Institutos de la zona Norte, especialmente del municipio de Icod de Los Vinos.

➤ Departamento de Trabajo Social:

- Atención a las familias

En el caso de la atención a las familias, el/la Trabajador/a Social realiza diversos tipos de asesoramiento y orientaciones, así como el análisis de cada caso, entorno,

comunidad y demás agentes implicados. Mantiene estrecha relación y comunicación con las distintas administraciones e instituciones públicas que contribuyen a un mejor desarrollo tanto de las actividades que se implementen, como de cara a promover los objetivos y la capacidad de acción de la Asociación.

La labor de los/as Trabajadores Sociales de la Asociación es la de trabajar con las familias, en lo referente al asesoramiento y gestión de recursos, darles a conocer sus derechos, resolución de problemas y desarrollo de habilidades.

En este año 2022, se ha continuado organizando y actualizando diferentes expedientes, se han creado expedientes nuevos a raíz de la incorporación de nuevas personas usuarias; se han citado a las familias para la elaboración de entrevistas sociales, con el objetivo de actualizar la información, pero sobre todo ha primado que este contacto sea a través de visitas domiciliarias.

- Trabajo dirigido a la organización de la Asociación.

Este tipo de intervención social requiere acudir a estrategias y técnicas administrativas, jurídicas y de planificación institucional, dándole especial prioridad en el año 2022 a ofrecer y llevar a cabo formaciones internas del personal en diferentes materias (igualdad, primeros auxilios, plan de gestión de calidad, reforma de la capacidad jurídica de las personas con discapacidad...)

- ACTUACIÓN INTERNA

Las actuaciones en este ámbito son muy diversas, entre las principales se encuentran la planificación, puesta en marcha y seguimiento de actividades, la búsqueda, tramitación, ejecución y justificación de subvenciones y proyectos así como la promoción de iniciativas que contribuyan a la financiación propia de la Asociación.

Se prepararon los siguientes proyectos para convocatorias tanto públicas como privadas en este año 2022:

-Fundación La Caixa

- Gobierno de Canarias, Consejería de Derechos Sociales, Igualdad, Diversidad y Juventud.
- Vicepresidencia del Gobierno de Canarias.
- "Proyecto Línea 1 Gastos Generales de la entidad, a través de la CONVOCATORIA DE SUBVENCIÓN DEL ÁREA DE ACCIÓN SOCIAL, PARTICIPACIÓN CIUDADANA Y DIVERSIDAD DESTINADA AL REFUERZO DEL TEJIDO ASOCIATIVO DE LA ISLA DE TENERIFE Y AL IMPULSO DE LA DIVERSIDAD Y LA INTERCULTURALIDAD (2022)"
- Caja Canarias Fundación y Fundación La Caixa.
- Convocatoria del Servicio Canario de Empleo.
- ACTUACIÓN EXTERNA

El objetivo es conseguir que la Asociación participe activamente como ente social dentro de la política y la comunidad, promoviendo la planificación, el desarrollo social y la defensa de los derechos de las personas con discapacidad y sus familias.

En este sentido, destacar la celebración del V Festival Sensibilización en Diversidad Funcional "Ven, Siéntate, "Apreme" y Escucha". Y la organización de las V jornadas cuya temática se basó en La Discapacidad y la Salud Mental (Las cuales veremos más adelante).

-El día 16 de febrero de 2022 nuestra directora se reunió con el director del Centro Ocupacional Comarcal "Isla Baja" y con la Psicóloga y Educador Social de la Asociación de Acción Sociocomunitaria 'SUMAS'.



-El 3 de marzo de 2022 se celebró una reunión entre nuestra entidad y la "Asociación Sumas", con la finalidad de planificar acciones formativas para nuestro personal en función de las necesidades de nuestra entidad, y así poder seguir trabajando por mejorar la calidad de nuestros servicios y programas.

-El 31 de marzo se celebró la reunión de la Asamblea General ordinaria de la entidad en la cual se abordaron diferentes temas de interés: acciones llevadas a cabo, propuesta de acciones futuras y la aprobación de cuentas

-Participamos en la mesa redonda el día 7 y 8 de abril de 2022 en el Teatro Cine Fajardo en el que se trataban estas dos cuestiones "¿Qué entendemos por salud?" y "¿Qué entendemos por salud? junto a profesionales del Servicio Canario de la Salud, Afes Salud Mental, Ámate y Acufade. Organizadas por el Ayto. de Icod de Los Vinos, Red Española de Ciudades Saludables, la FEMP y ejecutada por Factoría Social. Dentro de la "Jornada de la Salud".



-Desde el departamento de trabajo social el día 28 de abril de 2022 se realizó en nuestra entidad una reunión de coordinación con el equipo de trabajo para planificar futuras actuaciones además de realizar una formación interna sobre el “Plan de Gestión de Calidad (protocolos de actuación)” y “Plan General de intervención”
28 de abril

-El 13 de mayo de 2022 participamos en la “feria del voluntariado” organizada por el IES Garachico-Alcalde Lorenzo Dorta y el Ayto. de Garachico dando también a conocer nuestras acciones y la labor del voluntariado en nuestra entidad.

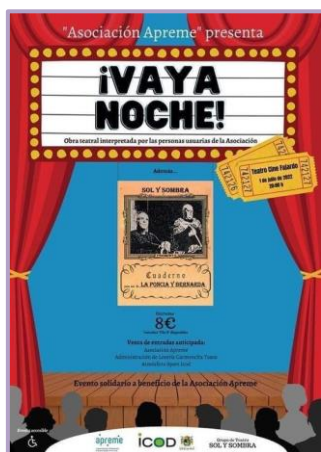
-De la mano de la Fundación Tutelar “Sonsoles Soriano” el día 27 de mayo de 2022 tuvimos formación interna para los y las profesionales de la entidad sobre la "Ley 8/2021, reforma civil y procesal para el apoyo a las personas con discapacidad en el ejercicio de su capacidad jurídica" y las medidas de apoyo para el ejercicio de la capacidad jurídica.



-La Consejera de Derechos Sociales Igualdad, Diversidad y Juventud del Gobierno de Canarias, Noemí Santana Perera, el 22 de junio de 2022, vino a ver nuestras instalaciones, renovadas y adaptadas a la normativa de accesibilidad, gracias al apoyo y financiación del Gobierno de Canarias a través de convocatorias de subvenciones de concurrencia competitiva; y a conocer de primera mano todas las actuaciones que desarrollamos.



-El día 1 de julio, en Icod de los Vinos, se celebró el Teatro Inclusivo y Accesible, "VAYA NOCHE" y "LA PONCIA Y BERNARDA" representado por los usuarios de Apreme el cual era un evento accesible y con el que contaban con Intérprete de Lengua de Signos durante todo el acto.



El 3 de noviembre de 2022 ha tenido lugar en la Plaza Luis de León Huerta, en Icod de Los Vinos, la rueda de prensa de presentación del "V Festival Inclusivo "Ven, Siéntate, Apreme y Escucha". (Del que hablaremos más adelante).

Contamos con la presencia del Alcalde de Icod de Los Vinos D. Francis Glez, la consejera del área de Acción Social, Participación Ciudadana y Diversidad del Cabildo de Tenerife Dña. Marian Franquet, la directora general de Relaciones Institucionales de la Vicepresidencia del gobierno de Canarias Dña. Carmen Nieves Gaspar Rivero, el director de la zona norte de Caixabank D. Antonio Frago y nuestra directora Beatriz Dorta.

Nuestra entidad el día 30 de noviembre de 2022, ha participado en el III Encuentro Canario del Voluntariado 2022.

Celebrado en el Auditorio de Tenerife Adán Martín en el que hemos aportado ideas y reflexiones acerca de las necesidades del voluntariado y las entidades.



El 15 de diciembre, la directora, en representación de nuestra entidad, a petición del GP Sí Podemos Canarias, intervino en la sesión de la Comisión de Discapacidad, en el Parlamento de Canarias, para hablar sobre la siguiente temática: "las necesidades en la información y el desarrollo de actividades inclusivas en la vida de las personas con discapacidad intelectual y su entorno".

➤ V Festival y V Jornadas de Sensibilización en Discapacidad

La sociedad se sensibiliza respecto a aquello que conoce, por ello se pretende que discapacidad deje de ser desconocida para nuestra sociedad y de esa forma tener un entorno más justo, en donde puedan participar todas las personas sin distinciones de ninguna clase.

Por lo mencionado anteriormente, La Asociación APREME, organiza el II FESTIVAL INCLUSIVO Y V JORNADAS DE SENSIBILIZACIÓN EN DISCAPACIDAD “VEN, SIÉNTATE, “APREME” Y ESCUCHA”, con motivo del *día Internacional de Personas con Discapacidad*.

Queremos destacar que este festival surgió de los exitosos resultados de las I, II y III y IV Jornadas de Sensibilización en discapacidad “Ven, Siéntate, Apreme y Escucha”; con una gran participación ciudadana durante el desarrollo de las Jornadas, y

caracterizadas por un gran aporte educativo y sensibilizador, y protagonizadas por personajes públicos de marcada índole: Pablo Pineda, Vicente del Bosque, Irene Villa y Adriana Macías.

Para impulsar el apoyo y valoración del trabajo que viene desarrollando nuestra Asociación, tan importante para la discapacidad en la comarca norte de Tenerife; este año la entidad organizó el primer Festival. El mismo, se llevó a cabo la semana del 12 al 18 de noviembre de 2022, desarrollando diferentes acciones:

- **Previo a la semana del Festival:** 29 Charlas de Sensibilización en todos los CEIPS e IES del municipio.
- **En la semana del festival:**
 - o Para los colegios e Institutos; pase de películas y documentales sensibilizadoras en discapacidad: **“Apreme y Acción”**
 - o Para la comunidad; pase de películas y documentales con entrada gratuita de sensibilización a discapacidad: **“Apreme y Acción”**
 - o Arte Urbano: **“Ven, Siente el Arte”**
 - o V Jornadas de Sensibilización: **“Ven, Siéntate, Apreme y Escucha”**.
 - o III Concierto Solidario: **“Ven, Siente la Música”**.
 - o I Olimpiadas Inclusivas: **“Ven, Siente el deporte”**

El elemento innovador de estas Jornadas es que cada año se cuenta con la presencia de una persona de referencia vinculada directa o indirectamente con el mundo de la discapacidad. El objetivo es hacer una voz de llamamiento, captando la atención de un público mayoritario; por este motivo, este año se pudo contar con la **presencia de Davide Morana**, como ponente en la V Jornadas.

Con estas Jornadas se pretende dar a conocer a la sociedad la diversidad; de una forma más educativa, participativa y enriquecedor, promoviendo la inclusión social de las personas con discapacidad.

Objetivos:

General:

Desarrollar actuaciones de sensibilización en discapacidad en los colegios e instituto del municipio de Icod de los Vinos.

Específicos:

- 1.- Realizar charlas de sensibilización sobre discapacidad.
- 2.- Dar a conocer la Asociación Apreme.
- 3.- Presentar vivencias en primera persona.

Localización:

Este proyecto se llevó a cabo en todos los colegios e institutos del municipio de Icod de Los Vinos.

Beneficiarios/as:

Los colegios que participaron fueron: Julio Delgado, Baldomero, Buen Consejo, Campino, Buen Paso, Llanito Perera, La Mancha, Emeterio, La Vega, Enrique González Martín.

Los institutos participantes fueron el I.E.S. San Marcos; I.E.S. Nicolás y el I.E.S. Lucas Martín Espino.

El alumnado al que fueron destinadas fue desde 1º hasta 6º de primaria; pasando por 1º hasta 4º de la ESO y 1º Bachiller.

Período de Ejecución:

Semanas del 20 de octubre al 09 de noviembre de 2022, en horario de mañana.

Acciones

Fueron un total de 29 charlas, con unos resultados de satisfacción bastante elevados. Se distribuían en dos partes. Una inicial donde se hablaba del marco teórico de la Discapacidad, y dónde se englobaban todos los conceptos pertenecientes a este ámbito. Y una parte práctica donde una persona voluntaria o persona usuaria de la

entidad contaba en primera persona lo que suponía tener una experiencia vital en este sentido.



Objetivos:

General:

- Proponer la música como mecanismo de concienciación y solidaridad.
- Educar y concienciar a través del cine.
- Promocionar y visibilizar la capacidad artística de las personas con discapacidad
- Promover el respeto a la diversidad y la pluralidad de las personas.

Específicos:

- Realizar este evento solidario de interés social
- Generar un ámbito de reflexión.
- Propiciar el intercambio de ideas y experiencias.
- Favorecer la inclusión social.
- Desarrollar su imaginación y creatividad.
- Aprender a enriquecerse con las diferencias.
- Fomentar actitudes positivas hacia las personas con discapacidad
- Valorar sus capacidades y potencialidades
- Crear un espacio de reflexión y compromiso ante las discriminaciones sociales

Potenciar la predisposición de ayuda y colaboración

Beneficiarios/as:

Comunidad en general.

Período de Ejecución:

Sábado 12 de noviembre al viernes 18 de noviembre.

Acciones

Sábado 12 de noviembre de 2022

Inauguración del Festival.

III Concierto Solidario

Lunes 14 de noviembre de 2022

Conferencia de Adrián Martín

Olimpiadas inclusiva “ven, siente el deporte”

Martes 15 de noviembre de 2022

Cine Social: “Ven, siéntate y acción”

Pase de la película “Valentía”

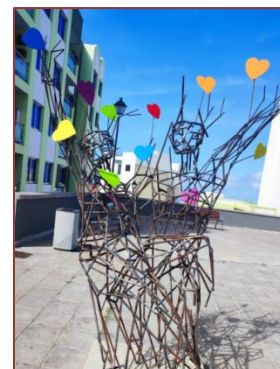
Miércoles 16 de noviembre de 2022

Proyecto documental “jóvenes invisibles”

Muestra de arte urbano

Escultura de Luigi Stinga representando el amor diverso

V Jornadas de sensibilización en diversidad funcional
“ven, siéntate, Apreme y escucha”



Jueves 17 de noviembre de 2022

Breakfast con un catering como cortesía de la Asociación, y ofrecido por Cafetería Lekkery.

Viernes 18 de noviembre de 2022

Ponencia principal Davide Moranda.



A nivel general son múltiples los aspectos positivos a destacar de este Festival, desde el ámbito de la asistencia, hasta la satisfacción de los participantes.

Este año, 160 personas acudieron a la parte formativa. Todo un éxito si se tiene en cuenta que el día que se ejecuto fue entre semana y en horario laboral. Aunque es cierto que es computable, para las personas que se dedican a la disciplina, acudir a un evento de esta índole, se puede considerar que existiría más afluencia si se realizara en fin de semana.

Analizando los medios de comunicación donde se difundió el festival; aunque siempre se pueden utilizar más recursos en relación a este cometido, fue enorme el despliegue de medios utilizados en este sentido. La difusión se realizó de manera transversal utilizando la prensa, la radio, cartelera, pancartas, redes sociales, telefónicamente, diferentes recursos y entidades, etc.

Si lo que se valora es el contenido y material expuesto, se puede afirmar que fue un éxito la elección del mismo, ya que fue uno de los elementos destacables como acción más satisfactoria que plantearon los asistentes.

Estas jornadas han supuesto una gran repercusión y sensibilización a nivel socio-comunitario, contando con un gran nivel de participación; lo que determina que el objetivo perseguido con la puesta en marcha de este evento, se ha alcanzado con éxito.

De manera general, valorando todos los datos extraídos se puede considerar que el FESTIVAL Y LAS V JORNADAS DE DINAMIZACIÓN ha sido todo un éxito en multitud de sentidos. El despliegue de medios, recursos materiales y humanos, el trabajo invertido, y el objetivo perseguido, se ha alcanzado con matrícula.

Sólo terminar con una frase que nos vamos a permitir el atrevimiento de robarle a uno de los asistentes al acto, porque consideramos que representa la iniciativa a desarrollar para el próximo año: ¡¡¡HAY QUE REPETIR!!!

➤ **Servicio de Respiro Familiar**

✓ **Programa de Respiro familiar:**

APREME en su continuo apoyo a las familias ha desarrollado el programa de Respiro Familiar al que se pueden acoger todos los socios/as de la entidad.

Con este programa se pretende ayudar a las familias en su atención a las personas con discapacidad intelectual proporcionándoles un servicio que les permita disponer de momentos de descanso, ocio, tiempo libre o ante situaciones de necesidad que se puedan producir de manera inesperada.

Las familias que tienen bajo su responsabilidad el cuidado de una persona con discapacidad intelectual tienen las mismas necesidades que el resto de las familias. Buscando el pleno desarrollo de todos los miembros de la familia y tener una vida de

calidad se crean los programas de Respiro Familiar que prestan una atención temporal y a corto plazo a su familiar con discapacidad intelectual.

Objetivos

- Prestar un completo servicio de atención temporal a corto plazo a las familias.
- Favorecer y mejorar la dinámica familiar y de pareja.
- Evitar problemas o conflictos de desarraigo o deterioro en las familias.
- Proporcionar soluciones ante problemas de crisis familiar o personal de un miembro de la familia.
- Intentar aliviar las sobrecargas familiares en momentos puntuales.
- Favorecer la integración de la persona con discapacidad intelectual.
- Mejorar las condiciones ambientales familiares y sociales de los beneficiarios/as.

Los respiros familiares llevados a cabo durante el 2022, han sido:

RESPIRO	BENEFICIARIOS/AS	LUGAR ENCUENTRO
<i>20,21 y 22 Mayo de 2022</i>	<i>20</i>	<i>Hotel ALLEGRO ISORA. AVENIDA LA GAVIOTA,1. 38686. GUIA DE ISORA.</i>



➤ Servicio de Transporte



El servicio de Transporte de la entidad, es el encargado de traer a los usuarios-as del domicilio a la entidad y una vez finalizado el servicio en la entidad en horario de tarde, los conductores-as se encargan de realizar el transporte de vuelta de las personas usuarias a sus domicilios familiares o hasta su lugar de residencia particular. Además de trasladar a los usuarios-as a las actividades que se realizan fuera de la sede de Apreme. Los principales lugares donde residen las personas usuarias comprenden toda la comarca norte de la isla, desde Icod de Los Vinos hasta Buenavista del Norte, Los Realejos, La Guancha, La Orotava. Para realizar dicho transporte, la Asociación cuenta con **tres furgones** que son propiedad de la entidad.

Este servicio es sumamente importante, ya que sin él, la mayoría de nuestras personas usuarias no podrían asistir al Centro debido a los pocos recursos económicos con los que cuentan.

El servicio de transporte se llevó a cabo a lo largo de **todo el año 2022**, y se beneficiaron 22 personas usuarias y sus respectivas familias.

➤ **Departamento de Competencias Sociales y Básicas:**

En este departamento trabajan los diferentes monitores/as y cuidadores/as de la entidad. Desarrollan su labor a través de las diferentes subvenciones de los organismos públicos y privados. Sus áreas de trabajo **son las siguientes:**

ÁREAS	1. INDEPENDENCIA PERSONAL	
	<p>Se incluyen todos los aprendizajes previos necesarios para la adquisición de hábitos de vida diaria con autonomía</p>	<ul style="list-style-type: none"> ➤ Taller de Autonomía personal (autonomía personal en el entorno doméstico, preparación para su cuidado). ➤ Taller de Cocina y Repostería. ➤ Taller de Iniciación a la Agricultura. ➤ Taller de imagen personal
	2. ÁREA SOCIAL Y DE COMUNICACIÓN	
	<p>Aprendizaje de hábitos de comportamiento adecuado en las relaciones sociales y habilidades comunicativas</p>	<ul style="list-style-type: none"> ➤ Taller de Tics. ➤ Taller de Comunicación y difusión. ➤ Taller de Habilidades Comunicativas para el contexto social. ➤ Taller de Lectura fácil. ➤ Taller de Sexualidad. ➤ Taller de Expresión Corporal (A través del teatro) ➤ Taller de Apoyo Emocional

		<ul style="list-style-type: none"> ➤ Taller de Ocio y Gestión del tiempo libre
	<p>3. ÁREA MOTRIZ</p> <p>Desarrollo de habilidades motrices</p>	<ul style="list-style-type: none"> ➤ Taller de Artes Creativas y Plásticas. ➤ Taller Papel y Carton ➤ Taller de Deporte Inclusivo. ➤ Taller de Psicomotricidad. ➤ Taller de Fisioterapia sensorial ➤ Taller de Surf Adaptado
	<p>4. ÁREA TERAPÉUTICA</p> <p>Complementar las diferentes acciones que se llevan a cabo en la entidad a través de diferentes terapias favorecedoras en la adquisición de las habilidades adaptativas</p>	<ul style="list-style-type: none"> ➤ Taller de risoterapia ➤ Equinoterapia ➤ Taller de Iniciación a la Agricultura ➤ Surf Adaptado
	<p>5. ACCSESIBILIDAD</p> <p>Mejorar la accesibilidad, favoreciendo el acceso de los personas usuarias a las acciones y al entorno comunitario.</p>	<ul style="list-style-type: none"> ➤ Servicio de transporte
	<p>6. AREA COGNITIVA</p>	<ul style="list-style-type: none"> ➤ Taller de Orientación Espacial ➤ Taller de Estimulación Cognitiva
	<p>7. FAMILIA-</p>	<ul style="list-style-type: none"> ➤ Servicio de Trabajo Social

	COMUNIDAD	
	Intervención socio-educativa a nivel individual, familiar y comunitario.	

1. INDEPENDENCIA PERSONAL

❖ Taller de Autonomía personal y social.

En este taller se trabajan aspectos relacionados con el entorno doméstico y comunitario. Se lleva a cabo en las instalaciones de la Asociación, donde los usuarios y usuarias acuden de lunes a viernes en horario de tarde. Las instalaciones cuentan con el equipamiento necesario para el adecuado desarrollo de este taller. Las actividades a desarrollar estarán enfocadas a la consecución de los siguientes objetivos:

- Adquirir conocimientos útiles para la mejora de la vida cotidiana y para que valoren el orden y la limpieza.
- Conseguir más autonomía en la cocina, y ampliar los conocimientos en una alimentación sana y equilibrada.
- Conocer el manejo y valor del dinero, controlar el abastecimiento de los productos de higiene, alimentación y limpieza.
- Prevenir accidentes. Aprender las normas básicas, utilizando la electricidad y los utensilios de la cocina. Aprender conocimientos fundamentales para primeros auxilios.
- Conocer, aprender y poner en práctica de forma correcta habilidades relacionadas con la higiene personal y postural, el vestido y el calzado.
- Aprender, desarrollar y practicar de forma correcta habilidades tales como realizar compras, conocer el uso de transportes públicos, uso correcto de medios de locomoción automática, identificación de carteles informativos

(señales de tráfico, carteles de wc, parada de guaguas), uso de recursos comunitarios, seguridad vial...

❖ Taller de Cocina y Repostería:

El taller se lleva a cabo en la zona de cocina de la asociación, así como en la sala donde se encuentran ubicadas mesas y sillas donde las personas participantes podrán elaborar recetas sencillas y la decoración para cada postre. Las actividades a desarrollar están enfocadas a la consecución de los siguientes objetivos:

Acercar el ámbito culinario en el área de la repostería a las personas con discapacidad para fomentar la autonomía personal y doméstica, haciéndoles partícipes de sus propias recetas de forma guiada hasta conseguir su correcta autonomía en esta destreza. Para ello trabajará el mantenimiento y uso adecuado de los electrodomésticos y menaje de cocina, la preparación de recetas sencillas, la higiene en la manipulación de alimentos antes de su utilización, conocimientos de los nombres de los distintos tipos de alimentos para cada receta, acompañamientos en las compras, diferentes modos de preparación de los alimentos.

❖ Taller de Iniciación a la Agricultura:

La parte teórica de este taller se llevó a cabo en el aula destinada para dar cursos y charlas, y en la zona de huerta o zona al aire libre la parte práctica, ya que actualmente la entidad cuenta con convenio de colaboración con el Ayuntamiento de Icod de Los Vinos para la utilización de una zona del vivero municipal.

Objetivo: Adquirir conocimientos de las diferentes técnicas de cultivo ecológico, utilizando únicamente recursos naturales, respetando la tierra donde se cultiva y excluyendo cualquier producto químico durante todo el proceso.

❖ Taller de Imagen Personal:

Una buena imagen personal aumenta la confianza, la autoestima, la participación social, el desarrollo personal... El autocuidado en personas con discapacidad intelectual es una de las áreas con gran deterioro, una buena imagen aumenta la confianza, la autoestima, la participación social y el desarrollo personal. Con el Taller de imagen personal se pretende:

- Cuidar la imagen: higiene, olor, limpieza de la ropa, estilo propio
- Integrar su imagen: lo que soy lo observo, lo siento
- Despertar interés por mantener una imagen agradable para sí mismo/a
- Utilizar elementos para el cuidado de la imagen de forma apropiada: productos, ropa, complementos...

Objetivo: El objetivo principal de estas sesiones es ayudar a las personas usuarias a adquirir hábitos que contribuyan a mejorar su salud, su apariencia personal y su integración.

2. ÁREA SOCIAL Y DE COMUNICACIÓN

❖ Taller de Tics:

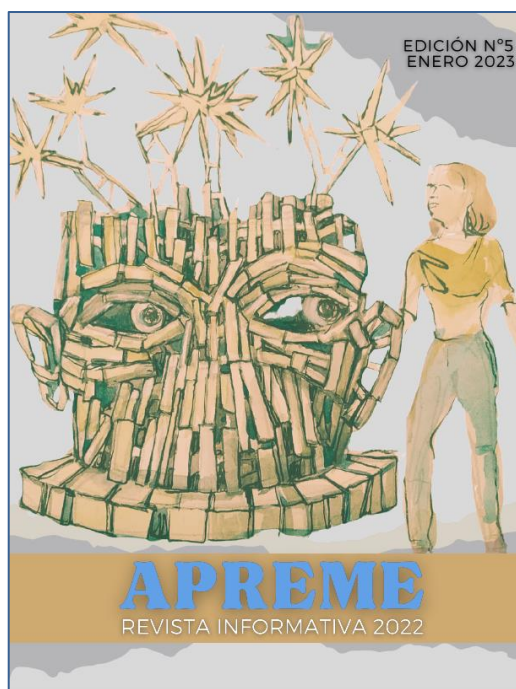
Las TIC influyen y fungen la inclusión social de la población con discapacidad; se pretende el uso de las TIC como medio para alcanzar el acceso a determinados recursos que por otros medios no se podrían alcanzar. Se intentará potenciar y desarrollar las capacidades, generando autonomía, independencia y acceso a los servicios y compensar limitaciones y mejorar los aspectos de participación e interacción sociales.

Para ello, se llevarán a cabo talleres donde se les enseñará: uso de internet, google, redes sociales (facebook, twitter, instagram), páginas web de diferentes recursos importantes (educativos, culturales, deportivos) a través de ordenador, tablets, aplicaciones móviles. Se llevará a cabo en las instalaciones de la entidad.

Objetivos: Acercar el uso de las Tecnologías de la Información y la Comunicación a las personas de nuestro colectivo, con la finalidad de abrirles nuevas vías para su inclusión social, educativa y laboral.

❖ Taller de Comunicación y Difusión:

*Revista Informativa de Apreme nº 5: Fue elaborada completamente por el personal de la entidad. La finalidad de la revista es dar a conocer las actividades que desarrollan nuestras personas usuarias y las acciones que se realizan como entidad del tercer sector. Esta revista se elabora todos los años a principios de año haciendo referencia al año anterior.



❖ **Taller de Habilidades Comunicativas para el contexto social:**

Con este taller se ha trabajado durante este año y se trabajará para el siguiente las habilidades comunicativas de los personas usuarias para el desarrollo de su autodeterminación y participación social. También con este taller los personas usuarias participarán en el programa de Radio “Apreme al Aire” donde pondrán en práctica los conocimientos adquiridos y realizarán acciones de difusión y sensibilización social. Se han diseñado las actividades de difusión de la entidad. Las actividades que se han realizado y que se seguirán realizando son:

- Dinámicas grupales para trabajar la asertividad.
- Juegos y actividades para trabajar la expresión a través de la comunicación no verbal.
- Dinámicas para trabajar la autoestima.

- Dinámicas para trabajar la confianza.
- Actividades para trabajar la escucha activa.
- Actividades para trabajar la educación emocional (manejo de las emociones y sentimientos).
- Actividades y/o juegos para saber expresar ideas u opiniones.
- Participación en el Programa de radio “Apreme al Aire”, donde pondrán en práctica los conocimientos adquiridos.
- Diseño de actividades de difusión de la entidad y de sensibilización de la diversidad funcional a través de las redes sociales (facebook) y radio.
- Salidas a espacios comunitarios donde pondrán en práctica las habilidades comunicativas.

❖ Taller de lectura fácil:

Se llevó a cabo diferentes talleres con la finalidad de acercar la lectura a nuestras personas usuarias, mejorar la comprensión y la comunicación. Se utilizaron libros y textos, etc. adaptados a las directrices de lectura fácil. Se llevaron a cabo dinámicas grupales, juegos, etc., adaptados al perfil y necesidades de nuestras personas usuarias. El objetivo de la lectura fácil es mejorar las habilidades comunicativas, la comprensión y el lenguaje, para favorecer su desenvolvimiento diario.

❖ Taller de Sexualidad:

La educación es clave para conseguir una vida plena y la educación sexual no es una excepción.

De hecho, la educación sexual es básica para poder tener una vida sexual y afectiva sana, dos de los aspectos de la vida esenciales que son determinados por las vivencias de cada persona y que marcan su evolución, su forma de ser, de actuar con el resto de la sociedad y sobre todo con el modo en que cada individuo se siente y vive, aspectos de la vida muy relacionados por tanto, con la calidad de vida de los todos los seres humanos.

Con el objetivo de proporcionar la información y educación sexual necesaria para lograr el aprendizaje de diversas conductas dignas para iniciar, establecer y mantener una relación sentimental e interpersonal (de amor, amistad o familiar), consiguiendo un desarrollo adecuado de las necesidades personales de aceptación, placer y afecto y logrando así, una plena autonomía en su bienestar personal.

Apreme cuenta con el primer manual de buenas prácticas en sexualidad y discapacidad elaborado conjuntamente con la Asociación Estatal de Sexualidad y discapacidad; pionero en Canarias. Por tanto, las actividades de este taller han estado basadas en lo trabajado para la elaboración de ese Manual: Se trabajó por grupos en función de las necesidades y niveles de requerimiento. Se llevó a cabo en las instalaciones de la entidad. Se realizó a través de una subcontratación.

La sexualidad forma parte de la vida de todas las personas. Por supuesto, también de la vida de las personas con diversidad funcional. Al igual que con el resto de personas, la sexualidad de las personas con diversidad funcional puede y debe atenderse y educarse, con independencia de la edad o las circunstancias cambiantes que acompañen el proceso y evolución de cada diversidad funcional. Afecta a las relaciones sociales y al éxito e inclusión social. Se trabajaron los siguientes temas:

- Identidad y Autonomía personal. La higiene y otros hábitos de salud.
- Salud y prevención.
- Relaciones Interpersonales y comportamientos sociales.
- Comunicación Humana.

❖ Taller de Expresión Corporal (A través del teatro)

Es un taller que a través del movimiento y dinámicas de expresión corporal propone dar a los integrantes, herramientas y experiencias que les permitan moverse, expresarse, bailar y reflexionar en torno a sus cuerpos, emociones y su entorno natural. La Expresión Corporal busca el desarrollo de la imaginación, reconectarse con el juego, la improvisación, espontaneidad y creatividad. El resultado es un

enriquecimiento de las actividades cotidianas y del crecimiento personal. Además, enseña a encontrar modalidades de comunicación más profundas e íntegas, lo que repercute en el encuentro con los demás desde otras condiciones que les den la posibilidad de crear lazos estables, de amistad y compañerismo. Este taller se vio reflejado en el I Teatro Inclusivo “Vaya Noche” realizado por los usuarios/as de la entidad, en el teatro cine Fajardo de Icod de los Vinos.

Una noche llena de risas, de diversión, de interpretación y de mucha emoción. Una emoción que pasó del escenario al público asistente. Nuestros usuarios y usuarias se convirtieron en actores y actrices de teatro en la que nos deleitaron con una historia de intriga y comedia que nos costará mucho olvidar. Fueron meses de trabajo, de ensayos, de elaboración de decorado; que se reflejaron sobre las tablas de la mejor manera posible.

❖ Taller de Apoyo Emocional

Las personas con discapacidad deben enfrentarse a un sinnúmero de retos y desafíos que suponen un impacto emocional para ellos mismos y para sus familias.

En las diferentes etapas del ciclo vital, la persona con discapacidad se enfrenta a nuevas situaciones y dificultades que supone la necesidad de poner en marcha diferentes mecanismos psicológicos de adaptación y regulación, que habitualmente, no disponen.

Con frecuencia, desarrollan síntomas depresivos y de ansiedad, que interfieren significativamente en su funcionamiento y desarrollo, afectando a todos los ámbitos de su vida. Proporcionar atención psicológica y trabajar la educación emocional es un requisito indispensable para mejorar la calidad de vida familiar y personal.

Esta actividad se llevó a cabo a través de una subcontratación. Se realizó en las instalaciones de Apreme y también en espacios exteriores del entorno comunitario propicios para el desarrollo de las actividades. Se trabajó en grupos reducidos en función de su nivel de requerimiento y la metodología de las actividades fue a través de dinámicas grupales.

❖ Taller de Ocio y Gestión del tiempo libre

General: Ofrecer los apoyos necesarios para que desarrollen el aprendizaje de la participación.

Específicos:

- Enseñar a las personas con discapacidad a utilizar su tiempo libre.
- Ofrecer espacios de contacto con la comunidad.
- Favorecer las relaciones sociales.

Se pretende que las personas con discapacidad ganen los espacios, las calles, los centros culturales, los parques, los centros deportivos, etc. Sean partícipes de las diferentes actividades, y adquieran sus propios gustos.

Los beneficiarios/as de esta actividad realizaron un listado de recursos sociales, educativos, municipales, etc... de la comarca noroeste de la isla. Previamente, se recogió información relevante respecto a dichos recursos y posteriormente se realizó una visita a cada uno de ellos. En aquellos casos en los que fue posible se utilizó transporte público.

Se fomentó sus procesos básicos de relación; participando en eventos deportivos, actividades en la naturaleza; organizados o coorganizados por otros recursos privados o públicos.

Se planificaron y se realizaron actividades de ocio que facilitaron el pleno disfrute y favorecieron las relaciones sociales de las personas con discapacidad atendidas.

1. Actividades lúdicas:

Se realizaron diferentes tipos de talleres dentro de proyecto “Uno más 2021” como (taller de habilidades comunicativas, de ocio y tiempo libre, de cocina, de lectura fácil, artes plásticas y taller de privacidad en las redes sociales).

Por otro lado dentro del proyecto “Mariposas de Colores” se llevaron a cabo varios talleres como (taller de deporte y recreación, de psicoestimulación, coaching en inteligencia emocional y taller “La Botica de la Abuela”).

Dentro del proyecto “Viento en Popa” se realizó el taller de ergoterapia.



Además de estos talleres se realizaron otras actividades lúdicas como salidas a espacios abiertos y entornos de la naturaleza.

Nuestros usuarios también asistieron a sesiones de equinoterapia en “Riendas Vivas” las cuales contribuyen a la estimulación cognitiva y practicaron golf adaptado en “Buenavista Golf”

Asistían a sesiones individuales de la logopeda de Apreme para practicar y mejorar el lenguaje y la comunicación y al servicio de fisioterapia

Se celebró la XV Tirada Benéfica de Compak Sporting la cual es una actividad solidaria en la que participan tiradores, empresas solidarias, la sociedad de cazadores, Focaztir y el ayuntamiento de Icod de los vinos junto con los usuarios/as y trabajadores/as de Apreme para reunir los beneficios destinados a Apreme.



Para finalizar el año, se celebró la fiesta de navidad con mucha música, villancicos, recitales, regalos de papa Noel, etc.



3. ÁREA MOTRIZ

❖ Taller de Artes Creativas y Plásticas

El desarrollo del taller se lleva a cabo en el aula destinada a trabajos de pinturas y manualidades. Este taller tiene una importancia, puesto que los productos que en él se elaboran posteriormente son vendidos para obtener fondos para la Asociación. Las actividades a desarrollar están enfocadas a la consecución de los siguientes objetivos:

- Adquirir y desarrollar destrezas motrices como recortar, pintar, dibujar, pegar, montar, grapar... para conseguir una mejora progresiva.

❖ Taller de Deporte Inclusivo:

Este taller se lleva a cabo en el aula de psicomotricidad de la Asociación, así como en las instalaciones deportivas del municipio, dependiendo de las características específicas de cada actividad. Las actividades a desarrollar se suelen enfocar en la consecución de los siguientes objetivos:

- Desarrollar y mejorar la capacidad psicomotriz de cada una de las personas usuarias.

❖ Taller de Psicomotricidad:

El taller de Psicomotricidad trabaja diferentes aspectos para conseguir el desarrollo del usuario/a, sin olvidar en ningún momento que esta armonía y autonomía personal no se adquiere de compartimentos estáticos, sino en la coordinación y la globalización, haciendo significativa esta actividad. Se pretende que a través del movimiento alcance un desarrollo mental progresivo y consiga:

- Coordinar sus movimientos según una serie de normas.
- Lograr su equilibrio afectivo encauzando su sensibilidad.
- Desarrollar sus dotes de iniciativa y creatividad.
- Convivir y comunicarse con el compañero o el grupo.

- Utilizar el propio cuerpo y la expresión no verbal como un caudal de conocimiento, nociones y conceptos.

❖ Taller de Surf Adaptado:

Las actividades se realizaron varias veces a la semana; y consistieron en una sesión de surf con la escuela contratada para tal efecto. Sesiones deportivas en APREME para mejorar la salud física y aumentar la elasticidad, tonificación y fuerza de los usuarios. Las sesiones de surf se realizaron mínimo dos veces al mes.

Todas las actividades desempeñadas a nivel físico, cognitivo y sensorial derivadas de los talleres del aula y la práctica deportiva, tendrán múltiples beneficios.

A nivel físico supone multitud de mejoras en el tono muscular; favorece el desarrollo del aparato respiratorio, aumenta la resistencia, etc.

La práctica de surf; así como los diferentes talleres, garantizan la reestructuración de procesos cognitivos que contribuyen a mejorar como procesamos la información y como esta, media en nuestro comportamiento. Esta reestructuración conllevará mejoras en los procesos básicos de relación entre los usuarios y el entorno, que favorecerán que se produzcan situaciones normalizadas de inclusión social.

❖ Taller de fisioterapia sensorial:

El objetivo de este taller es mantener y mejorar el estado físico y de salud de las personas usuarias.

Este servicio se llevó a cabo en el aula destinada a fisioterapia. Las actividades realizadas están enfocadas a raíz de la valoración realizada a nivel individual de las personas usuarias de Apreme, a través de la Escala de Tinetti y del CIF, en las que se pudieron detectar necesidades a nivel físico (marcha, deambulaci3n, postura corporal, movilidad, coordinaci3n...); que a raíz del confinamiento se vieron agravadas.

Por ello, estas actividades se realizaron para la prevenci3n, mantenimiento y/o mejora de las alteraciones referentes al aparato locomotor-neurol3gico.

Igualmente, se trabajaron todos los aspectos relacionados con su desenvolvimiento en el Contexto Social; aprendiendo a llevar una vida lo más autónoma posible en su entorno comunitario. Para ello se llevó a cabo:

- TALLER DE VIDA INDEPENDIENTE O TALLER DE AUTONOMÍA PERSONAL

4. ÁREA TERAPÉUTICA

❖ Equinoterapia:

El objetivo de la equinoterapia es disminuir los síntomas psicopatológicos o físicos del usuario/a con la ayuda de la presencia del caballo.

Los medios utilizados durante las sesiones son de dos órdenes:

- Psíquicos: discursos, palabras, sentido, comportamiento emocional, transferencia...
- Físicos: sensación, expresión gestual, movimiento...
- El caballo es utilizado como mediador, por ser dulce, socialmente aceptado y adaptado, que transporta, que permite entrar en contacto con un ser que no juzga o no da opiniones...
- El contacto con el caballo, tocarlo, acariciarlo provocan una comunicación estrecha entre el paciente y el animal.
- No siempre es necesario montar el caballo y los no jinetes también pueden practicar la equinoterapia porque el caballo es a veces utilizado simplemente para establecer un contacto, tocarlo tiene mayor importancia en este tipo de terapia.

❖ Taller de Iniciación a la agricultura:

Consiste en la utilización del huerto y vivero de la entidad y su entorno como recurso terapéutico con nuestras personas usuarias. Se basa en realizar estimulación multisensorial utilizando herramientas, materiales y productos donde se favorecerá la

comunicación con el entorno, las condiciones físicas y psíquicas y las capacidades sensorial- perceptivas.

Objetivo: Ofrecer una atención en el área de la estimulación basal/multisensorial y en área de la interrelación e intercambio social y comunicativo sobre todo los que tienen más dificultad en las relaciones sociales.

5. ACCESIBILIDAD

❖ Servicio de transporte:

Se trata del traslado a las personas que, por razones de discapacidad o dependencia, precisen de transporte, adaptado, de carácter discontinuo o regular y garantizando la accesibilidad de los usuarios/as al Centro, y a las actividades que favorezcan su participación en la vida social.

Objetivo: garantizar el principio de accesibilidad establecido en la normativa, proporcionando un servicio de transporte a los usuarios/as a las acciones del Centro.

6. ÁREA COGNITIVA

❖ Taller De Orientación Espacial:

Taller eficaz y efectivo para abordar los problemas de desorientación temporo-espacial que padecen algunos de nuestros usuario/as y que les afecta en su autonomía personal.

Poder orientarnos. Algunos de nuestras personas usuarias presentan dificultad en este sentido; les cuesta mantener la atención, comprender y retener. La orientación es la capacidad que nos permite ser conscientes de nosotros mismos y del contexto en el que nos encontramos en un momento determinado.

Hay tres tipos:

- Personal: capacidad de integrar información relativa a la historia e identidad personal.
- Temporal: capacidad de manejar información relativa al día, hora, mes, año, momento de realizar conductas, festividades, estaciones, etc.

- Espacial: capacidad de manejar información relativa a de dónde viene, dónde se encuentra en un momento específico, a dónde va, etc.

❖ Taller de Estimulación Cognitiva

Mejorar la eficacia de capacidades cognitivas y funciones ejecutivas de los beneficiarios/as del proyecto.

Orientados a trabajar las siguientes capacidades cognitivas:

- Atención
- Percepción
- Comprensión
- Memoria
- Orientación
- Razonamiento

7. FAMILIA-COMUNIDAD

Realizamos intervención socio-educativa a nivel individual, familiar y comunitario, a través del Servicio de Trabajo Social.

- Intervención familiar

Dentro de las ACCIONES DE CAPACITACIÓN A LAS FAMILIAS, se llevaron a cabo diferentes actividades de formación que les permita adquirir los conocimientos y herramientas necesarias para sobrellevar la situación socio-familiar. Se realizaron diferentes talleres adaptados a sus necesidades y demandas de las familias. Además, se imparten formaciones para dotar a las familias de conocimientos que favorezcan su calidad de vida.

Acciones Formativas

A través de las siguientes acciones formativas ejecutadas en el 2022, se trató de dar información concreta relacionada con la discapacidad, servicios y/o recursos a las familias. Dotar a las familias de herramientas de cuidado, atención y apoyo a las personas con discapacidad de las que cuidan. Y dar apoyo emocional y/o de ayuda mutua.

- Necesidades de descanso.
- Gestión del estrés.
- Afrontamiento de conflictos personales y familiares.
- Competencias y habilidades para el cuidado.
- Atención a las necesidades básicas de alimentación, higiene, afecto y comunicación.
- Promoción de la autonomía personal y vida independiente.
- Mejora de la capacidad organizativa del entorno/ambiente.



Talleres

Cada uno de los talleres tiene como objetivo aportar a las familias un descanso, una actividad donde sean las protagonistas y puedan compartir un espacio para ellas sin ser, en ese momento, cuidadoras.

- **Intervención comunitaria**

Se ha realizado a través de 41 charlas de sensibilización, en colegios e institutos. Se llevaron a cabo en:

- CEIP Barlomento Bethencourt Francés de Icod de los Vinos
- I.E.S. Alcalde Lorenzo Dorta de Garachico
- CEIP La Vega de Icod de los Vinos
- Colegio Nuestra Señora del Buen Consejo Icod de los Vinos

- CEIP Campino de Icod de los Vinos
- IES Puerto de la Cruz
- IES Lucas Martín Espino Icod de los Vinos
- PFAE Dependencia Los Silos
- CEIP Julio Delgado Delgado Icod de los Vinos
- IES Nicolás Estévez Borges Icod de los Vinos
- CEIP Emeterio Gutiérrez Albelo Icod de los Vinos
- IES San Marcos Icod de los Vinos
- CEIP Santa Bárbara Icod de los Vinos

7. Proyectos ejecutados año 2022

Los proyectos y subvenciones que lleva a cabo la entidad son fundamentales para el mantenimiento y la prestación de los servicios de APREME.

- **UNO MÁS 2021**

Subvencionado por el Servicio Canario de Empleo del Gobierno de Canarias, Servicio Público de Empleo Estatal del Ministerio de Empleo y Seguridad Social.

Objetivo: Favorecer el empoderamiento y la inclusión de las personas usuarias de Apreme con discapacidad intelectual; así como mejorar su calidad de vida y la de sus familias, proporcionándoles los recursos y herramientas necesarias a través de las diferentes actividades.

Inicio: 01/10/2021 **Finalización:** 30/06/2022.

- **UNO MÁS 2022**

Subvencionado por el Servicio Canario de Empleo del Gobierno de Canarias

, Servicio Público de Empleo Estatal del Ministerio de Empleo y Seguridad Social.

Objetivo: Favorecer el empoderamiento y la inclusión de las personas usuarias de Apreme; así como mejorar su calidad de vida y la de sus familias, proporcionándoles los recursos y herramientas necesarias a través de las diferentes actividades.

Inicio: 01/10/2022 **Finalización:** 30/06/2023.

- **Proyecto “Mariposas de colores”**

Subvencionado por Caja Canarias Fundación y Fundación la Caixa.

Objetivo: Mejorar y mantener la autonomía personal y social de personas jóvenes y adultas con discapacidad intelectual o del desarrollo.

Inicio: 01/01/2022 **Finalización:** 31/10/2022

- **VIENTO EN POPA 2022**

Subvencionado por la Consejería de Derechos Sociales, Igualdad, Diversidad y Juventud. Dirección General de Dependencia y Discapacidad. Gobierno de Canarias.

Objetivo: Promover la inclusión social de personas con discapacidad intelectual o del desarrollo.

Inicio: 01/01/2022 **Finalización:** 31/12/2022

- **VEN CONMIGO 2022**

Subvencionado por la Consejería de Derechos Sociales, Igualdad, Diversidad y Juventud. Dirección General de Dependencia y Discapacidad. Gobierno de Canarias.

Objetivo: Llevar a cabo un servicio de transporte adaptado o discrecional para personas con discapacidad intelectual o del desarrollo

Inicio: 01/01/2022 **Finalización:** 30/06/2023

- **PROYECTO “TE ACOMPAÑAMOS 2022”**

Subvencionado por la Consejería de Derechos Sociales, Igualdad, Diversidad y Juventud. Dirección General de Dependencia y Discapacidad. Gobierno de Canarias

Objetivo: Mejorar las competencias de las personas que prestan cuidados no profesionales a personas con discapacidad intelectual y/o del desarrollo.

Inicio: 01/02/2022 **Finalización:** 31/10/2022.

- **PROYECTO “ACCESIBLE 2022”**

Subvencionado por la Consejería de Derechos Sociales, Igualdad, Diversidad y Juventud. Dirección General de Dependencia y Discapacidad. Gobierno de Canarias

IRPF. Programa de interés social financiado con cargo a la asignación tributaria del IRPF.

Inicio: 01/01/2022 **Finalización:** 31/12/2022.

- **PROYECTO "DIVERSIDAD"**

Subvencionado por la Consejería de Derechos Sociales, Igualdad, Diversidad y Juventud. Dirección General de Dependencia y Discapacidad. Gobierno de Canarias

Objetivo: Garantizar el adecuado funcionamiento y la prestación de servicios de Apreme hacia las personas con discapacidad y sus familias.

Inicio: 01/01/2022 **Finalización:** 31/12/2022

- **PROYECTO “VIENTO NORTE”**

Subvencionado por la Presidencia y vicepresidencia del gobierno. Gobierno de Canarias.

Objetivo: Trabajar el arte como terapia para fomentar la educación emocional.

Inicio: 01/01/2022 **Finalización:** 15/12/2022

- **PROYECTO “V FESTIVAL DE SENSIBILIZACIÓN EN DISCAPACIDAD”**

Subvencionado por la Presidencia y vicepresidencia del Gobierno.
Gobierno de Canarias.

Objetivo: Llevar a cabo acciones de concienciación y sensibilización en inclusión social para favorecer la participación activa de las personas con discapacidad

Inicio: 01/01/2022 **Finalización:** 30/11/2022

- **PROYECTO LÍNEA 1 GASTOS GENERALES DE LA ENTIDAD, A TRAVÉS DE LA CONVOCATORIA DE SUBVENCIÓN DEL ÁREA DE ACCIÓN SOCIAL, PARTICIPACIÓN CIUDADANA Y DIVERSIDAD DESTINADA AL REFUERZO DEL TEJIDO ASOCIATIVO DE LA ISLA DE TENERIFE Y AL IMPULSO DE LA DIVERSIDAD Y LA INTERCULTURALIDAD (2022)**

Subvencionado por el Cabildo de Tenerife. Acción Social Participación Ciudadana y Diversidad

Objetivo: Cubrir los gastos generales de la entidad

Inicio: 01/06/2022 **Finalización:** 01/06/2023

8. Proyectos previstos 2023

- **UNO MÁS 2023**

Subvencionado por el Servicio Canario de Empleo del Gobierno de Canarias, Servicio Público de Empleo Estatal del Ministerio de Empleo y Seguridad Social.

Objetivo: Favorecer el empoderamiento y la inclusión de las personas usuarias de Apreme con discapacidad intelectual; así como mejorar su calidad de vida y la de sus

familias, proporcionándoles los recursos y herramientas necesarias a través de las diferentes actividades.

Inicio: 01/10/2023 **Finalización:** 30/06/2024.

- **“Proyecto Línea 1 Gastos Generales de la entidad, a través de la CONVOCATORIA DE SUBVENCIÓN DEL ÁREA DE ACCIÓN SOCIAL, PARTICIPACIÓN CIUDADANA Y DIVERSIDAD DESTINADA AL REFUERZO DEL TEJIDO ASOCIATIVO DE LA ISLA DE TENERIFE Y AL IMPULSO DE LA DIVERSIDAD Y LA INTERCULTURALIDAD(2022)”**

Subvencionado por el Cabildo de Tenerife y Acción Social Participación Ciudadana y Diversidad.

Objetivo: Cubrir los gastos generales de la entidad.

Inicio: 01/10/2022 **Finalización:** 30/06/2023.

- **“VEN CONMIGO 2023”**

Subvencionado por el Gobierno de Canarias y la Consejería de Derechos Sociales, Igualdad, Diversidad y Juventud.

Objetivo: Llevar a cabo un servicio de transporte adaptado o discrecional para personas con discapacidad intelectual o del desarrollo.

Inicio: 01/07/2023 **Finalización:** 31/12/2024

- **“TE ACOMPAÑAMOS 2023”**

Subvencionado por el Gobierno de Canarias y la Consejería de Derechos Sociales, Igualdad, Diversidad y Juventud.

Objetivo: Mejorar las competencias de las personas que prestan cuidados no profesionales a personas con discapacidad intelectual y/o del desarrollo.

Inicio: 01/01/2023 **Finalización:** 31/12/2023.

- **“SÍGUEME”**

Subvencionado por CajaCanarias Fundación y Fundación “la Caixa”

Objetivo: Potenciar acciones de atención y promoción de la autonomía personal.

Inicio: 01/01/2023 **Finalización:** 31/07/2023.

- **“DIVERSIDAD 2023”**

Subvencionado por la Consejería de Derechos Sociales, Igualdad, Diversidad y Juventud y el Gobierno de Canarias.

Objetivo: Llevar a cabo acciones de concienciación y sensibilización en inclusión social para favorecer la participación activa de las personas con discapacidad.

Inicio: 01/01/2023 **Finalización:** 31/12/2023.

- **“INCLUYE”**

Subvencionado por la Consejería de Derechos Sociales, Igualdad, Diversidad y Juventud y el Gobierno de Canarias.

Inicio: 02/01/2023 **Finalización:** 30/12/2023.

- **“MUÉVETE CON APREME”**

Subvencionado por la Consejería de Derechos Sociales, Igualdad, Diversidad y Juventud y el Gobierno de Canarias.

Inicio: 02/03/2023 **Finalización:** 30/12/2023.

- **“VIENTO EN POPA 2023”**

Subvencionado por el Gobierno de Canarias y la Consejería de Derechos Sociales, Igualdad, Diversidad y Juventud.

Objetivo: Promover la inclusión social de personas con discapacidad intelectual o del desarrollo.

Inicio: 01/01/2023 **Finalización:** 31/12/2023

9. Mecanismos de difusión de la entidad

Durante el año 2022 la entidad utilizó varios mecanismos para darle difusión a las actividades que ha realizado. Para ello se contó con la página web de la asociación www.apreme.org.

Asimismo, también se utilizaron diferentes perfiles en las redes sociales, tales como:

- Facebook: **Asociación Apreme**
- Instagram: **asociacionapreme**
- Twitter: **AsociaciónApreme@asociapreme**
- Revista de Apreme: **Edición V**

PORTAL DE TRANSPARENCIA <http://www.apreme.org/index.php/our-history>

A través del **Portal de Transparencia** de la Asociación APREME, se puede acceder a toda la información pública de la entidad. Buscamos ser más transparentes, para lo que ponemos a disposición de la ciudadanía información sobre la gestión y actuaciones, con el fin de mejorar el buen gobierno y la calidad de los servicios prestados. Nuestro portal se rige por la Ley Canaria 12/2014 de 26 de diciembre, de Transparencia y Acceso a la Información Pública.

La transparencia y el acceso a la información pública deben ser los ejes fundamentales de toda acción en una entidad privada. Si los ciudadanos conocen cómo se toman las decisiones que les afectan, cómo se manejan los fondos públicos que recibe la entidad o bajo qué criterios actúan los órganos de gobierno, se empieza a responder a una sociedad crítica, exigente y que demanda participación en la toma de decisiones. Esta

transparencia, frente a la idea de secreto y reserva, refuerza el carácter democrático de nuestra entidad ya que queda sujeta al control ciudadano.

- Cuanta más transparencia (publicidad proactiva), menos necesidad de demanda de información porque ya estará expuesta (publicidad pasiva)
- Cuanta más transparencia, mayor participación porque la ciudadanía podrá opinar al tener datos fiables.
- Cuanta más transparencia, mayor garantía de cumplimiento de las funciones de la entidad, porque se podrá evaluar.

Por tanto, y no simplemente por el hecho de que exista una ley que "obligue" (Ley Canaria 12/2014 de 26 de diciembre de Transparencia y de Acceso a la Información Pública), la exigencia de una cultura de la transparencia debiera ser la meta de cualquier entidad privada para lograr una sociedad mejor, más informada, más exigente y más participativa.

Nuestro Portal de TRANSPARENCIA ha sido evaluado respecto al ejercicio 2021, por el Comisionado de Transparencia, siguiendo lo establecido por la Ley Canaria y Ley Estatal de Transparencia y ha obtenido PUNTUACIONES ALTAS : Cumplimiento de LEY CANARIA: Puntuación: 10

*** Cumplimiento de LEY ESTATAL: Puntuación: 9,93**

PORTAL DE TRANSPARENCIA

A través del Portal de Transparencia de la Asociación APREME, podrá acceder a toda la información pública de esta entidad. Buscamos ser más transparentes, para lo que ponemos a disposición de la ciudadanía información sobre la gestión y actuaciones, con el fin de mejorar el buen gobierno y la calidad de los servicios prestados. Nuestro portal se rige por la Ley Canaria 12/2014 de 26 de diciembre, de Transparencia y Acceso a la Información Pública.

- ▶ Ley Canaria 12/2014
- ▶ Ley Estatal 19/2013
- ▶ Comisionado de Transparencia de Canarias
- ▶ Protocolo de transparencia de la Entidad
- ▶ Aviso de propiedad intelectual
- ▶ Declaración de Accesibilidad
- ▶ Informe anual sobre el grado de aplicación de la Ley Canaria de Transparencia
- ▶ Estrategia anticorrupción

10. Perfil de las personas usuarias

Actualmente APREME cuenta con **28 personas usuarias**, de las cuales acuden diariamente **23 personas** del servicio de transporte. Proceden de diferentes municipios de la zona Norte de Tenerife. Todos/as son mayores de edad, con discapacidad intelectual ligera y/o severa y patologías asociadas, conviven con sus padres/madres o familiares cercanos, o tutelados/as por alguna fundación. En su mayoría viven en zonas rurales, con condiciones socioeconómicas bajas y con recursos personales limitados. La mayoría son familias con más de un miembro con discapacidad intelectual y que sufren de exclusión social o tienen riesgo de padecerla.

Son personas que han finalizado la edad escolar y debido a su grado de discapacidad no tienen acceso a otro tipo de formación, por lo que Apreme es el único recurso que ofrece la zona norte de Tenerife. Cuando estos chicos/as finalizan la edad escolar no cuentan con un recurso o servicio donde ser atendidos/as en sus necesidades educativas y sociales; por lo que permanecen en sus hogares, sobreviniendo situaciones de aislamiento y exclusión social.

La mayoría de nuestras personas usuarias los compartimos con el Centro Ocupacional, ya que estamos ubicados en el mismo edificio que es propiedad de la entidad. APREME presta sus servicios desde las 14:00 horas hasta las 19:00 de la tarde, donde desarrollan sus actividades.

Datos:

❖ Distribución por sexo:

GÉNERO	Nº PERSONAS USUARIAS
VARÓN	15
MUJER	13

❖ Distribución según la Edad:

EDAD	Nº USUARIOS	Nº USUARIAS
MENOS DE 20	2	

21-30	1	
31-40	3	2
41-50	4	5
51-60	4	3
MÁS DE 61		3

❖ Distribución por Municipio:

MUNICIPIOS	Nº USUARIOS	Nº USUARIAS
ICOD DE LOS VINOS	13	6
GARACHICO	1	3
LOS REALEJOS		2
EL TANQUE		1
LOS SILOS		1
SANTIAGO DEL TEIDE	1	

❖ Distribución según porcentaje de discapacidad:

PORCENTAJE DE DISCAPACIDAD	Nº USUARIOS	Nº USUARIAS
30-59%	2	0
60-75%	8	4
IGUAL O MAYOR A 76%	5	8

11. Memoria económica

Nuestra memoria económica se publica también en nuestra página web, en el portal de transparencia de la entidad. www.apreme.org/index.php/our-history/2020-06-03-12-47-01

Cuenta de Pérdidas y Ganancias

Empresa	00521 - APREME ASOC NTRA SRA AMPARO		Página	1
Observaciones	Fecha listado	Período	20/04/2023 De Enero a Diciembre	
2022				
A) EXCEDENTE DEL EJERCICIO				
1. Ing.de la actividad propia			337.311,63	
a) Cuotas de asociados y afiliados			-45,00	
7080000000	DEVOLUCIONES DE VENTAS DE MERC		-45,00	
b) Aportaciones de usuarios			34.250,00	
7210000000	CUOTAS DE AFILIADOS		5.845,00	
7210000001	CUOTAS ACTIVIDADES		17.990,00	
7210000003	SOCIOS COLABORADORES		4.395,00	
7210000004	COMEDOR		6.020,00	
c) Ingr de promociones,patrocinad y colabor			45.564,49	
7050000000	PRESTACIONES DE SERVICIOS		14.093,30	
7220000000	PROMOC.CAPTACION RECURSOS		11.078,19	
7220000001	LOTERIA NAVIDAD		1.683,00	
7230000000	INGRES.PATRO. COLAB Y DONATIVO		18.710,00	
d) Subv.donac y legados imput.exc ejerc			257.542,14	
7400000003	SUBVENCION CABILDO		951,80	
7400000600	SUBVENCION AYUNTAMIENTO		6.000,00	
7408000010	SUBVENCION UNO MAS		54.174,98	
7408000011	SUBVENCION VIENTO EN POPA		55.513,91	
7408000014	SUBVENCION VEN CONMIGO		39.709,59	
7408000016	TE ACOMPAÑAMOS		18.429,54	
7408000017	SUBV DIVERSIDAD DIRECTA		50.792,32	
7408000018	SUBVENCION VIENTO NORTE		2.000,00	
7408000019	SUBV VEN,SIENTATE,APREME Y ESC		3.000,00	
7408000020	SUBV MARIPOSAS DE COLORS		26.970,00	
2. Gastos por ayudas y otros			-380,82	
d) Reintegro de subv, donac y legados			-380,82	
6580000000	REINTEGRO DE SUBV, DONACIONES		-380,82	
5. Aprovisionamientos			0,05	
6060000000	DTOS.S/COMPRAS POR P.PAGO		0,05	
6. Otros ingresos de la actividad			1.072,46	
7780000000	INGRESOS EXCEPCIONALES		1.072,46	
7. Gastos de personal			-199.103,93	
6400000000	SUELDOS Y SALARIOS		1,82	

78605771M
MARIA
AUXILIADOR
A TORRES (R:
G38507687)

Firmado
digitalmente por
78605771M MARIA
AUXILIADORA
TORRES (R:
G38507687)
Fecha: 2023.05.02
09:42:03 +01'00'

Cuenta de Pérdidas y Ganancias

Empresa	00521 - APREME ASOC NTRA SRA AMPARO	Página	2
Observaciones		Fecha listado	20/04/2023
		Periodo	De Enero a Diciembre

2022

6400000002	FUENTES RODRIGUEZ Mª NIEVES	-9.647,94
6400000139	GONZALEZ GONZALEZ ABEL	-10.524,96
6400000149	MESA MARTIN MARIA CANDELARIA	-14.139,60
6400000150	GARCIA SOCAS ROCIO	-10.852,80
6400000151	LEON HERNANDEZ SARA MARIA	-5.426,40
6400000152	CHUMILLA MARTIN SAMUEL	-5.262,48
6400000153	MENDEZ MARQUEZ GARA	-5.891,52
6400000154	GUERRERO HERNANDEZ MIRIAM	-7.069,80
6400000155	HERNANDEZ REQUE CAROLINA NOHE	-3.292,01
6400000156	GONZALEZ LEON MARIANA ISABEL	-3.292,01
6400000157	HERNANDEZ FUETNES DIEGO	-2.660,48
6400000158	MARTIN GONZALEZ FRANCISCO MIGU	-3.292,01
6400000159	ACOSTA PEREZ PAULA	-3.574,17
6400002729	YANES BELLO NATALIA	-15.376,32
6400002995	DORTA GONZAKEZ BEATRIZ	-26.209,48
6400006883	ACOSTA DIAZ MARIZ GUASIMARA	-12.511,80
6400007214	ACOSTA GONZALEZ MARIA ROSALB	-8.750,04
6410000150	GARCIA SOCAS ROCIO	-266,50
6410000151	LEON HERNANDEZ SARA MARIA	-266,50
6410000152	CHUMILLAS MARTIN SAMUEL	-258,43
6410000153	MENDEZ MARQUEZ GARA	-289,28
6410000154	GUERRERO HERNANDEZ MIRIAM	-347,23
6420000100	SEGURIDAD SOCIAL EMPRESA	-47.903,99

78605771M
MARIA
AUXILIADOR
A TORRES (R:
G38507687)

Firmado
digitalmente por
78605771M MARIA
AUXILIADORA
TORRES (R:
G38507687)
Fecha: 2023.05.02
09:42:25 +01'00'

8. Otros gastos de la actividad -101.126,22

6220000000	REPARACIONES Y CONSERVACIÓN	-649,53
6220000001	CONS.Y REP. VEHICULO	-1.917,27
6230000000	SERVICIOS PROFESIONALES INDEPE	-3.221,19
6240000000	TRANSPORTES	-115,13
6240000001	GASOLINA	-6.357,27
6250000000	PRIMAS DE SEGUROS	-4.563,85
6270000000	PUBLICIDAD, PROPAGANDA Y RRPP	-470,80
6280000100	SUMINISTROS TELEFONO	-2.398,15
6280000200	AGUA	-402,29
6280000400	MATERIAL OFICINA	-961,05
6280000500	SUMINISTROS LUZ	-1.045,10
6290000000	OTROS SERVICIOS	-6.142,08
6290000003	GASTOS COMIDA	-24,89
6290000004	DESARROLLO DE LA ACTIVIDAD	-68.473,18
6290000500	OTROS GASTOS	-3.945,90
6310000000	OTROS TRIBUTOS	-215,73
6780000000	GASTOS EXCEPCIONALES	-222,81

9. Amortización del inmovilizado -11.516,72

6810000000	AMORTIZACIÓN DEL INMOVILIZADO	-8.478,49
------------	-------------------------------	-----------

Cuenta de Pérdidas y Ganancias

Empresa	00521 - APREME ASOC NTRA SRA AMPARO	Página	3
		Fecha listado	20/04/2023
Observaciones		Período	De Enero a Diciembre

2022

681100000	AMORT.INMOV.MATER.CONSTR.	-2.764,66
681600016	40 SILLAS COLECTIVA 4 PATAS AL	-273,57
10.	Subv,donac,legados capital trasp al exced ej	2.945,37
746000001	SUBV APREME ACCESIBLE	275,46
7460000100	SUBVENC ION AL CAPITAL	2.669,91
A.1)	EXCED DE LA ACT (1+2+3+4+5+6+7+8+9+10+11+	29.201,82
13.	Ingresos financieros	113,94
7690000100	OTROS INGRESOS FINANCIERO	113,94
14.	Gastos financieros	-776,89
6690000100	OTROS GASTOS FINANCIEROS	-776,89
A.2)	EXCED OP FINANCIERAS (13+14+15+16+17)	-662,95
A.3)	EXCEDENTE ANTES DE IMPUESTOS (A.1+A.2)	28.538,87
A.4)	VAR.PATR NETO RECONOC EN EL EXCED EJ(A.	28.538,87

78605771M
MARIA
AUXILIADOR
A TORRES (R:
G38507687)

Firmado
digitalmente por
78605771M MARIA
AUXILIADORA
TORRES (R:
G38507687)
Fecha: 2023.05.02
09:42:44 +01'00'

Balance de Situación

Empresa	00521 - APREME ASOC NTRA SRA AMPARO	Página	1
Fecha listado		Periodo	20/04/2023 De Enero a Diciembre
Observaciones			

ACTIVO		2022
A) ACTIVO NO CORRIENTE		193.849,28
II. Inmovilizado material		193.849,28
1. Terrenos y construcciones		84.772,59
2110000100	VIVIENDA SANTA BARBARA	138.232,78
2811000100	AMORT.ACUM.INM.MAT.CONST.	-53.460,19
2. Instalaciones técnicas, y otro inm. mat.		109.076,69
2120000001	OBRA ASCENSOR F/236	19.484,70
2120000002	OBRA ASCENSOR F/264	34.550,95
2140000001	TRITURADORA DE PAPEL	210,00
2150000100	INSTALACIONES CASA C/SENECIO	17.493,02
2160000001	MESA COMEDOR Y SILLA COCINA	1.162,00
2160000002	DESTRUC DE DOCUMENT. P-58C FEL	85,00
2160000003	SILLA COCINA PALMERA	224,00
2160000004	FRIGORIFICO 1 PUERTA TG-396	450,00
2160000005	VITROCERAMICA IND PCI7500 X, E	750,00
2160000006	LAVADORA FRONTAL GC4106D	280,00
2160000007	MESA COMEDOR 220X90	380,00
2160000008	PERSIANAS	484,00
2160000009	TELECABINA DE 4 PUESTOS CON PA	504,29
2160000010	SILLA COCINA PALMERA	600,00
2160000011	SILLAS VARIAS CONFORAMA	129,98
2160000012	MESA DE REUNION 180*100	174,28
2160000013	MOBILIARIO VARIO INDU ICOD	1.057,23
2160000014	ELECTR COCINA (HORNO,LAV,CAMP)	775,00
2160000015	ARMARIO PLASTIFICADO	1.166,00
2160000016	40 SILLA COLECTIVA 4 PATAS	2.735,68
2160000017	MESA DE DIAMETRO 100 CM COLO G	1.127,85
2160000018	CARRO DE SERVICIO 3 BANDEJAS	205,18
2160000100	ESTANTERIA 2020*600 BLANC	181,00
2160000200	ELECTRODOMESTICOS COCINA	902,17
2160000300	SILLON TERRAZA PALS BLANC	108,18
2170000001	ORDENADOR	799,00
2170000002	MONITOR V-193 18.5"	159,80
2170000003	TORRE EMACINES ET-1840 400/2GB	399,00
2170000004	TORRE E-7400	399,00
2170000005	ALTAVOCES LABATEC SPIN 95	40,00
2170000006	ORDENADOR SOBRENESA MO 1445	3.100,00
2170000008	ORDEN. SLIM 8GB 1TR + MON. LG	1.883,88
2170000009	PORTATIL A D515DA-BR703T PRO72	645,31
2170000010	TALET L M10 10.3 4GB 64GBPRO72	1.225,00
2170000011	TV 55" SAMSUNG NEOQLED	1.322,31
2180000001	COCHE COMBI 9 PLAZAS MA-2525	18.691,74
2180000002	VEHICULO ARIMOTOR TENERIFE SL	24.379,53

Balance de Situación

Empresa	00521 - APREME ASOC NTRA SRA AMPARO	Página	2
		Fecha listado	20/04/2023
Observaciones		Período	De Enero a Diciembre

ACTIVO		2022
2180000100	TOYOTA HIACE 9576CLR	21.067,00
2180000200	EQUIPO TOYOTA HIACE	1.007,46
2190000001	CAMARA FOTOGRAFICA VPCE-1403	99,95
2190000002	PUERTA DE PASO ALUMINO	150,07
2190000003	PLACA INDUCCION CANDY PVI 7500	629,00
2190000004	VENTANAS 4 HOJAS OSCIOBATIENE	1.060,37
2190000005	LETRERO	548,80
2812000001	OBRA ASCENSOR F/236	-176,16
2812000002	OBRA ASCENSOR F/264	-123,06
2814000001	TRITURADORA DE PAPEL	-106,58
2816000000	AMORTIZACIÓN ACUMULADA DE MOB	-1.001,72
2816000002	DESTRUC DE DOCUMENT. P-58C FEL	-85,00
2816000003	SILLA COCINA PALMERA	-447,75
2816000004	FRIGORIFICO 1 PUERTA TG-396	-450,00
2816000005	VITROCERAMICA IND PVI 7500, ET	-716,92
2816000006	LAVADORA FRONTAL GC4106D	-239,11
2816000007	MESA COMEDOR 220*90	-279,43
2816000008	PERSIANAS	-350,87
2816000009	TELECABINA DE 4 PUESTOS CON PA	-379,68
2816000010	SILLAS DE COCINA PALMERA	-426,25
2816000011	SILLAS VARIAS CONFORAMA	-94,49
2816000012	MESA DE REUNIO 180*100	-111,53
2816000013	MOBILIARIO VARIO IND ICOD	-416,51
2816000014	ELECTR COCINA (HORNO,LAVA,CAMP	-283,46
2816000015	ARMARIO PLASTIFICADO	-361,30
2816000016	40 SILLAS COLECTIVA 4 PATAS	-507,42
2816000017	MESA DIAMTRO 100 CM COLOR GRAF	-205,19
2816000018	CARRO DE SERVICIO 3 BANDEJAS	-10,12
2816000100	AA ESTANTERIA 2020*600 BL	-126,70
2816000200	ELECTRODOMESTICOS COCINA	-814,42
2816000300	AMORT.ACUM.INM.MAT.MOBIL	-64,90
2817000002	MONITOR V-193 18.5"	-319,60
2817000003	TORRES EMACINES ET-18400 420/2	-798,00
2817000004	TORRE E-7400	-798,00
2817000005	ALTAVOCES LABTEC SPIN 95	-80,00
2817000006	ORDENADOR SOBREMESA MOD 1445	-3.100,00
2817000007	ORDENADOR	-799,00
2817000008	ORDENADOR SLIM 8GB+MINITOR LG2	-1.034,59
2817000009	PORTATIL ASIS D515DA	-149,84
2817000010	TABLET LENOVO M10.3 4GB 64GB	-260,94
2817000011	TV 55" SAMSUNG NEOQLEED	-330,58
2818000001	CHOCHE COMBI 9 PLAZAS MA2525JJ	-13.488,75
2818000033	VEHICULO ARIMOTOR TENERIFE	-12.696,04
2818000100	AMORT ACUM TOYOTA HIACE	-9.994,42
2818000200	AMORT ACUM EQUIPO TOYOTA	-467,58
2819000001	CAMARA FOTOGRAFICA VPCE-1403	-199,90

Balance de Situación

Empresa	00521 - APREME ASOC NTRA SRA AMPARO	Página	3
Observaciones		Fecha listado	20/04/2023
		Periodo	De Enero a Diciembre

ACTIVO		2022
2819000002	PUERTA DE PASO CON ALUMINIO	-149,20
2819000003	PLACA INDUCCION CANDY PVI 7500	-478,99
2819000004	VENTANAS 4 HOJAS OSCILOBATIENT	-687,66
2819000038	LETRERO	-139,38
B) ACTIVO CORRIENTE		320.382,61
III. Deudores comerc. y otras cuentas a cobrar		185.468,73
1. Clientes por ventas y prest. servicios		7.301,12
b) Cltes.por ventas y prest.servicios CP		7.301,12
4300000100	AFILIADOS	3.474,93
4301000001	AYUNTAMIENTO DE ICOD DE LOS VI	3.826,19
6. Otros créditos con las Admin. Públicas		178.167,61
4708000011	SUBVENCION VIENTO EN POPA	55.513,91
4708000014	SUBVECION VEN CONMIGO	59.564,38
4708000017	SUBV DIVERSIDAD DIRECTA	50.792,32
4708000020	SUBV MARIPOSAS DE COLORES	2.697,00
4708000021	SUBV. SÍGUEME	3.600,00
4708000600	SUBVENCION AYUNTAMIENTO	6.000,00
VII. Efect. y otros act. líquidos equivalentes		134.913,88
1. Tesorería		134.913,88
5700000000	CAJA	31,59
5720000200	LA CAJA 00203060 (CAJACANARIA)	134.882,29
TOTAL ACTIVO		514.231,89

Balance de Situación

Empresa	00521 - APREME ASOC NTRA SRA AMPARO	Página	4
Observaciones		Fecha listado	20/04/2023
		Periodo	De Enero a Diciembre
PASIVO		2022	
A) PATRIMONIO NETO		507.691,66	
A-1) Fondos propios		309.121,68	
I. Capital		55.819,85	
1. Capital escriturado		55.819,85	
1010000100 FONDO SOCIAL		55.819,85	
V. Resultados de ejercicios anteriores		224.762,96	
1. Remanente		286.933,71	
1200000100 SUPERAVIT 2002		29.662,31	
1200000300 SUPERHAVIT AÑO 2002		83.529,44	
1200090000 RESULTADO POSITIVO 2009		3.382,10	
1200100000 RESULTADO POSITIVO 2010		13.201,94	
1200130000 RESULTADO POSITIVO 2013		4.857,55	
1200140000 RESULTADO POSITIVO 2014		34.166,25	
1200150000 RESULTADO POSITIVO 2015		5.627,83	
1200160000 RESULTADO POSITIVO 2016		7.623,46	
1200170000 RESULTADO POSITIVO 2017		23.684,83	
1200180000 RESULTADO POSITIVO 2018		16.481,44	
1200190000 RESULTADO POSITIVO 2019		24.275,77	
1200200000 RESULTADO POSITIVO 2020		38.827,68	
1200210000 RESULTADO POSITIVO 2021		1.613,11	
2. (Resultados negativos de ejerc. ant.)		-62.170,75	
1210000100 PERDIDAS AÑO 2004		-8.126,75	
1210000200 PERDIDAS AÑO 2006		-13.096,56	
1210000300 DEFICIT AÑO 2007		-8.776,34	
1210100000 RESULTADO NEGATIVO 2011		-8.999,65	
1210120000 RESULTADO NEGATIVO 2012		-23.171,45	
VII. Resultado del ejercicio		28.538,87	
A-3) Subvenciones, donac. y legados recibidos		198.569,98	
1300000001 SUBV. ACCESIBBLE		54.817,80	
1303000000 SUBVENCION CDA AUTONOMA		62.555,24	
1320000002 SUBVENCION SERV CAN EMPLE (PER		42.866,25	
1320000004 GOBIERNO CANARIAS (PEDIODIFICA		19.854,79	
1320000005 PERIODIFICACION CABILDO		475,90	
1320000006 PERIODIFICACION CAIXA		18.000,00	
B) PASIVO NO CORRIENTE		846,69	
II. Deudas a largo plazo		846,69	
2. Deudas con entidades de crédito		846,69	

Balance de Situación

Empresa	00521 - APREME ASOC NTRA SRA AMPARO	Página	5
		Fecha listado	20/04/2023
Observaciones		Período	De Enero a Diciembre

PASIVO		2022
1700000002	PTMO TELEVISOR	846,69
C) PASIVO CORRIENTE		5.693,54
III. Deudas a corto plazo		
5. Otros pasivos financieros		
V. Acreedores comerc. y otras cuentas a pagar		5.693,54
3. Acreedores varios		-3.109,82
4100000054	LIBRERIA PAPELERIA SAN SEBASTI	1.500,00
4100000080	EL SUPERMERCADO DE LA	342,70
4100000088	CONSTRUCCIONES Y REFORMAS 7 IS	-5.048,02
4100000128	MAROTO AYLLON NIEVES	-94,50
4100000133	ROLO RODRIGUEZ PEDRO M	190,00
4. Personal (remuneraciones pend. de pago)		
6. Otras deudas con las Admin. Públicas		8.803,36
4750000000	HACIENDA PÚBLICA, ACREEDORA PO	3.228,01
4760000000	ORGANISMOS SEGURIDAD SOCIAL, A	5.575,35
T O T A L PATRIMONIO NETO Y PASIVO		514.231,89

11. Resultados

Para **evaluar el desarrollo y los resultados de la entidad durante el año 2022**, hemos tenido en cuenta utilizar un sistema de **evaluación abierta y continua**, que nos permita adaptar las acciones que se van desarrollando. Todas y cada una de ellas dirigidas al cumplimiento de los principios, valores y finalidad de APREME.

Para ello hemos realizado una **observación directa** durante el desarrollo de las actividades, con el fin de recoger la mayor información posible que nos ayude a mejorar las acciones, para adaptarlas a las necesidades reales de las personas con las que trabajamos. Toda esta información es de vital importancia a la hora de planificar futuros proyectos o de plantear nuevos servicios en la entidad.

Durante el **año 2022** se realizaron en **total de 29 talleres** relacionados con el área de cuidado y autonomía personal y del entorno doméstico, área de autonomía social y entorno comunitario, área de expresión, conocimiento personal y uso del tiempo libre, y área educativa. Todos ellos compuestos por una amplia variedad de actividades en las que participaron un mínimo de **24 personas** usuarias de la entidad, cuya duración total fue de **1.392 horas** aproximadamente.

Hemos de destacar la **participación e implicación** de todas las personas beneficiarias de la entidad, así como el **logro en la consecución de los objetivos** de los proyectos desarrollados a lo largo del año 2022. Los cuales fueron apropiados para el perfil y características que presentan de las personas usuarias de la Asociación en general.

En cuanto a la **temporalidad** de las acciones, señalar la **importancia de la continuidad** del trabajo con las personas de este colectivo durante el año 2022, que evite el deterioro de los progresos adquiridos y que fomente la adquisición de nuevas destrezas encaminadas al desarrollo integral de los usuarios y usuarias. Por otro lado, es primordial potenciar las habilidades sociales y relaciones interpersonales con la

comunidad y sus propios compañeros y compañeras, para que éstos puedan alcanzar la mayor autonomía posible que facilite y favorezca su normalización e inclusión en nuestra sociedad.

Para conseguir la finalidad de APREME, y por tanto los objetivos de los proyectos que se desarrollan, se hace **imprescindible la participación e implicación de las familias**, lo que a su vez favorece las relaciones existentes y la continuidad del trabajo una vez los usuarios y usuarias llegan a su domicilio, enriqueciendo el proceso madurativo de los mismos. A nivel cualitativo, en general casi la totalidad de las familias muestran estar satisfechos/muy satisfechos con los servicios y talleres y por lo tanto con los proyectos que se ofrecen y ejecutan diariamente en la entidad. Como asociación de padres, madres y familiares de personas con discapacidad también se ofrecen servicios a las familias como formaciones y acciones de respiro en este caso durante el año 2022 se realizaron **9 formaciones y 1 respiro familiar**. En este sentido, se pone de manifiesto no solo los talleres realizados sino también los servicios. En relación a la atención a las familias por parte de las trabajadoras sociales se llevaron a cabo **563 servicios de información, valoración y orientación familiar**.

También el servicio de comedor que se retoma en julio de 2022, después de haber estado suspendido por la situación ocasionada por la pandemia Covid-19, en el que se ofrece no solo el almuerzo sino la merienda con un total de **480 servicios**.

El servicio de transporte y acompañamiento con un total de **2028 recorridos**.

De nueva incorporación y siempre con el objetivo de ofrecer servicios de calidad, que a su vez mejoren lo máximo posible las capacidades tanto cognitivas como funcionales de las personas con discapacidad, se ofrece durante el año 2022, servicio de logopedia con un total de **756 sesiones y 82 de fisioterapia** (incorporación en octubre de 2022).

Por parte del equipo de trabajo, se han realizado **5 reuniones de coordinación** para comprobar que el desarrollo del trabajo de la entidad se ajusta a la planificación elaborada, para llevar un control de los materiales necesarios para las actividades de

las distintas áreas y para valorar si estas están siendo adecuadas para las personas beneficiarias.

Apreme colabora con entidades externas para establecer lazos de cooperación, financiación y participación de actividades y proyectos dentro y fuera de Apreme, en total se han realizado **21 reuniones**, teniendo lugar en las instalaciones de Apreme o de otros organismos. Además, de participar en más de 4 actividades organizadas por otras organizaciones.

Por último, destacar la ejecución de charlas y talleres de sensibilización realizados por la entidad en centros educativos, con un total de más de **41 charlas impartidas**, principalmente a primaria, E.S.O., formación profesional y PFAE.

Todo ello para contribuir a alcanzar el principal objetivo de la Asociación APREME, para el cual trabajamos día a día **DEFENDER LOS DERECHOS Y MEJORAR LA CALIDAD DE VIDA DE LOS USUARIOS Y USUARIAS.**

En Icod de los Vinos, a 31 de diciembre de 2022.

La presidenta,



The image shows a handwritten signature in blue ink over a circular stamp. The stamp contains the 'apreme' logo, the text 'Capacidades Diferentes Posibilidades Infinitas', and the identification number 'G-38507687'. The signature appears to be 'M. Antuadora Torres V.'.